

Územní plán Janov



Vyhodnocení vlivů územně plánovací dokumentace na životní prostředí dle zákona č. 100/2001 Sb. v rozsahu přílohy č. 1 zákona č. 183/2006 Sb., v platném znění

Zhotovitel:

Ekogroup Czech s.r.o., č.p. 52, 783 16 Dolany (okr. Olomouc)

Odpovědný řešitel:

RNDr. Marek Banaš Ph.D. - držitel autorizace dle zák. č. 100/2001 Sb., v platném znění, č.j.: 42028/ENV/14

Řešitelský tým:

RNDr. Marek Banaš Ph.D.

Mgr. Eva Jirásková

<http://www.ekogroup.cz>, tel. 605-567905, pevná linka: 583 034674, email: banas@ekogroup.cz



Červenec 2016

Obsah:

| | |
|--|----|
| Seznam použitých zkratk | 5 |
| Úvod | 6 |
| 1 Stručné shrnutí obsahu a hlavních cílů územně plánovací dokumentace, vztah k jiným koncepcím | 7 |
| 1.1 Stručné shrnutí obsahu a hlavních cílů územně plánovací dokumentace | 7 |
| 1.2 Vztah územního plánu k jiným koncepcím | 8 |
| 1.2.1 Soulad s Politikou územního rozvoje ČR | 8 |
| 1.2.2 Soulad s územně plánovací dokumentací vydanou Moravskoslezským krajem | 14 |
| 1.2.3 Soulad s dalšími koncepčními rozvojovými materiály | 19 |
| 2 Zhodnocení vztahu územně plánovací dokumentace k cílům ochrany životního prostředí přijatým na vnitrostátní úrovni | 20 |
| 3 Údaje o současném stavu životního prostředí v řešeném území a jeho předpokládaném vývoji, pokud by nebyla územně plánovací dokumentace uplatněna | 23 |
| 3.1 Základní charakteristika zájmového území | 23 |
| 3.1.1 Základní charakteristika řešeného území | 23 |
| 3.1.2 Geologické a geomorfologické poměry | 24 |
| 3.1.3 Eroze | 25 |
| 3.1.4 Klimatické a hydrologické poměry | 25 |
| 3.1.5 Pedologické poměry | 26 |
| 3.1.6 Biogeografické poměry | 26 |
| 3.1.7 Fytogeografická klasifikace a potenciální přirozená vegetace | 26 |
| 3.1.8 Radonový index geologického podloží | 26 |
| 3.1.9 Nerostné suroviny | 27 |
| 3.1.10 Poddolovaná území | 27 |
| 3.1.11 Archeologická naleziště, historické památky | 27 |
| 3.2 Ochrana přírody a krajiny | 27 |
| 3.2.1 Velkoplošná zvláště chráněná území | 27 |
| 3.2.2 Maloplošná zvláště chráněná území | 27 |
| 3.2.3 Území soustavy Natura 2000 | 27 |
| 3.2.4 Památné stromy | 27 |
| 3.2.5 Územní systém ekologické stability | 28 |
| 3.2.6 Významné krajinné prvky | 28 |
| 3.2.7 Přírodní parky | 28 |
| 3.2.8 Migrační propustnost území | 28 |
| 3.3 Krajinný ráz | 29 |
| 3.4 Předpokládaný vývoj složek ŽP bez realizace územně plánovací dokumentace | 30 |
| 4 Charakteristiky životního prostředí v oblastech, které by mohly být provedením koncepce významně zasaženy | 31 |
| 4.1 Půda a horninové prostředí | 32 |
| 4.1.1 Zábory ZPF | 32 |
| 4.1.2 Eroze a stabilita svahů | 32 |
| 4.1.3 Pozemky určené k plnění funkce lesa | 32 |
| 4.2 Voda | 33 |
| 4.2.1 Jakost povrchových a podzemních vod | 33 |
| 4.2.2 Změny odtokových poměrů | 33 |
| 4.3 Ovzduší a klima | 33 |

| | | |
|--------|--|----|
| 4.4 | Příroda a krajina..... | 35 |
| 4.4.1 | Stávající přírodní a přírodě blízké biotopy..... | 35 |
| 4.4.2 | Fauna a flóra | 35 |
| 4.4.3 | Chráněná území a jejich předměty ochrany..... | 35 |
| 4.4.4 | Významné krajinné prvky (VKP), památné stromy..... | 35 |
| 4.4.5 | Krajinný ráz | 35 |
| 4.4.6 | Prostupnost krajiny | 36 |
| 4.5 | Veřejné zdraví obyvatelstva..... | 36 |
| 4.5.1 | Kvalita ovzduší | 36 |
| 4.5.2 | Hluk a vibrace | 36 |
| 4.6 | Hmotný majetek a kulturní památky..... | 37 |
| 5 | Současné problémy a jevy životního prostředí, které by mohly být uplatněním politiky územního rozvoje nebo územně plánovací dokumentace významně ovlivněny, zejména s ohledem na zvláště chráněná území a lokality Natura 2000 | 37 |
| 6 | Zhodnocení stávajících a předpokládaných vlivů navrhovaných variant územního plánu na životní prostředí..... | 38 |
| 6.1 | Souhrnné zhodnocení vlivu územního plánu na životní prostředí z hlediska kumulativních a synergických vlivů, včetně zhodnocení dlouhodobých, střednědobých, krátkodobých, trvalých, přechodných, kladných a záporných, včetně vztahů mezi uvedenými oblastmi hodnocení..... | 38 |
| 6.1.1 | Vlivy na půdu..... | 38 |
| 6.1.2 | Dopravní zátěž území..... | 40 |
| 6.1.3 | Hluková a imisní zátěž, veřejné zdraví | 40 |
| 6.1.4 | Zvýšení produkce odpadů a odpadních vod, zvýšení rizika havárií | 40 |
| 6.1.5 | Změny odtokových poměrů | 40 |
| 6.1.6 | Vlivy na čerpání vod | 41 |
| 6.1.7 | Vlivy na hmotné statky, kulturní dědictví včetně dědictví architektonického a archeologického | 41 |
| 6.1.8 | Vlivy na ovzduší | 41 |
| 6.1.9 | Vliv na krajinný ráz, na biologickou rozmanitost, faunu, flóru, zvláště chráněná území, ÚSES a ekosystémy | 41 |
| 6.1.10 | Závěr | 42 |
| 6.2 | Detailní zhodnocení vlivu územního plánu na životní prostředí..... | 42 |
| 7 | Porovnání zjištěných nebo předpokládaných kladných a záporných vlivů podle jednotlivých variant řešení a jejich zhodnocení. Srozumitelný popis použitých metod vyhodnocení včetně jejich omezení | 52 |
| 8 | Popis navrhovaných opatření pro předcházení, snížení nebo kompenzaci všech zjištěných nebo předpokládaných závažných záporných vlivů na životní prostředí..... | 54 |
| 9 | Zhodnocení způsobu zapracování cílů ochrany životního prostředí přijatých na mezinárodní nebo komunitární úrovni do politiky územního rozvoje a jejich zohlednění při výběru řešení. Zhodnocení způsobu zapracování vnitrostátních cílů ochrany životního prostředí do územně plánovací dokumentace a jejich zohlednění při výběru variant řešení..... | 55 |
| 10 | Návrh ukazatelů pro sledování vlivu politiky územního rozvoje a územně plánovací dokumentace na životní prostředí..... | 56 |
| 11 | Návrh požadavků na rozhodování ve vymezených plochách a koridorech z hlediska minimalizace negativních vlivů na životní prostředí | 57 |
| 12 | Netechnické shrnutí výše uvedených údajů | 58 |
| | Doporučení stanoviska ke koncepci..... | 59 |
| | Seznam použitých podkladů | 60 |
| | Přílohy..... | 61 |

Seznam obrázků:

| | |
|--|----|
| Obr. 1: Situační mapa polohy zájmového území města Janov (podkladová data: www.mapy.cz). | 23 |
| Obr. 2: Situační znázornění svahových nestabilit v zájmovém území (zdroj: Mapový server ČGS). | 24 |
| Obr. 3: Mapy erozní ohroženosti půd v zájmovém území (zdroj: VÚMOP). | 25 |
| Obr. 4: Situační mapa polohy zájmového území města Janov ve vztahu k dálkovým migračním koridorům a migračně významným územím (zdroj: AOPK ČR, ČÚZK). .. | 29 |
| Obr. 5: Hodnoty imisního zatížení v dotčeném území (zdroj: ČHMÚ). | 34 |
| Obr. 6: Plochy Z1, Z2, Z10, Z11 na hlavním výkresu ÚP a letecký snímek dotčeného území (zdroj: Urbanistické středisko Ostrava 2016, ČÚZK). | 45 |
| Obr. 7: Plochy Z3 a Z4 na hlavním výkresu ÚP a leteckém snímku (zdroj: Urbanistické středisko Ostrava 2016, ČÚZK). | 47 |
| Obr. 8: Plochy Z5, Z6, Z7, Z8 a Z9 na hlavním výkresu ÚP a letecký snímek dotčeného území (zdroj: Urbanistické středisko Ostrava 2016, ČÚZK). | 49 |

Seznam tabulek:

| | |
|---|----|
| Tab. 1: Charakteristiky životního prostředí potenciálně ovlivnitelné realizací návrhem ÚP Janov. | 31 |
| Tab. 2: Skladba pozemků v řešeném území. | 32 |
| Tab. 3: Předpokládaný zábor ZPF dle funkčního členění ploch v návrhu ÚP Janov. | 39 |
| Tab. 4: Stupnice hodnocení předpokládaných vlivů na životní prostředí. | 43 |
| Tab. 5: Hodnocení významnosti vlivu realizace ploch návrhu ÚP Janov na složky životního prostředí. | 44 |
| Tab. 6: Popis opatření pro předcházení snížení nebo kompenzaci zjištěných negativních vlivů pro jednotlivé rozvojové plochy. | 57 |

Seznam použitých zkratek

| | |
|-----------------|--|
| BPEJ | – bonitovaná půdně ekologická jednotka |
| CO | – oxid uhelnatý |
| ČHMÚ | – Český hydrometeorologický ústav |
| č.h.p. | – číslo hydrologického pořadí |
| ČIŽP | – Česká inspekce životního prostředí |
| ČOV | – čistírna odpadních vod |
| ČSN | – česká státní norma |
| DN | – průměr potrubí |
| EVL | – evropsky významná lokalita |
| HPJ | – hlavní půdní jednotka |
| CHKO | – chráněná krajinná oblast |
| CHOPAV | – chráněná oblast přirozené akumulace vod |
| KES | – koeficient ekologické stability |
| KÚ | – krajský úřad |
| k. ú. | – katastrální území |
| LBC | – lokální biocentrum |
| LBK | – lokální biokoridor |
| LD | – lanová dráha |
| MěÚ | – městský úřad |
| MZCHÚ | – maloplošné zvláště chráněné území |
| MZe ČR | – Ministerstvo zemědělství České republiky |
| MŽP ČR | – Ministerstvo životního prostředí České republiky |
| NL | – nerozpuštěné látky |
| NN | – nízké napětí |
| NO _x | – oxidy dusíku |
| NPP | – národní přírodní památka |
| OA | – osobní automobily |
| KHS | – krajská hygienická stanice |
| OkÚ | – okresní úřad |
| OP | – ochranné pásmo |
| parc. č. | – parcelní číslo |
| PO | – ptačí oblast |
| RŽP | – referát životního prostředí |
| ř. km. | – říční kilometr |
| SE aspekty | – socio-ekonomické aspekty |
| SO ₂ | – oxid siřičitý |
| TUV | – teplá užitková voda |
| TZL | – tuhé znečišťující látky |
| ÚPD | – územně plánovací dokumentace |
| ÚSES | – územní systém ekologické stability |
| VN | – vysoké napětí |
| VVN | – velmi vysoké napětí |
| ZCHÚ | – zvláště chráněné území |
| ZPF | – zemědělský půdní fond |
| ZÚR | – zásady územního rozvoje |

Úvod

Posuzovaná územně plánovací dokumentace - „Územní plán Janov“ (textová + grafická část) byla zpracována společností Urbanistické středisko Ostrava, s.r.o. v červnu 2016. Pořizovatelem ÚP je MěÚ Krnov, odbor výstavby, který zpracoval a projednal zadání nového územního plánu.

Předkládané Vyhodnocení vlivů územně plánovací dokumentace na životní prostředí je zpracováno na základě § 10i zákona č. 100/2001 Sb., o posuzování vlivů na životní prostředí, ve znění pozdějších předpisů. Rámcový obsah Vyhodnocení vlivů územního plánu na udržitelný rozvoj území stanoví příloha zákona č. 183/2006 Sb. o územním plánování a stavebním řádu. Posouzení vlivů územního plánu na životní prostředí, zpracované osobou oprávněnou podle § 19 zákona č. 100/2001 Sb., je nedílnou součástí návrhu ÚP Janov.

Nutnost posouzení ve smyslu výše citovaného zákona a jeho rozsah vychází ze stanoviska Krajského úřadu Moravskoslezského kraje č.j. MSK 132595/2015 ze dne 18.11.2015. Při zpracování posouzení byla respektována také stanoviska dalších dotčených orgánů veřejné správy a dalších subjektů ke zveřejněnému Návrhu územního plánu Janov.

Základními podkladovými materiály pro zpracování Vyhodnocení jsou textová a grafická část dokumentu „Územní plán Janov“. Využity byly také další koncepční podklady a informace, poskytnuté zpracovatelům Vyhodnocení předkladatelem koncepce, dále konzultace s orgány veřejné správy a literární a mapové podklady. Nezbytným podkladem pro zpracování Vyhodnocení byl také aktuální terénní průzkum návrhových ploch a jejich okolí v k.ú. Janov u Krnova v červnu 2016. Veškeré použité materiály jsou uvedeny v závěru Vyhodnocení v kapitole „Seznam použitých podkladů“.

1 Stručné shrnutí obsahu a hlavních cílů územně plánovací dokumentace, vztah k jiným koncepcím.

1.1 Stručné shrnutí obsahu a hlavních cílů územně plánovací dokumentace

Územní plán Janov je zpracován dle stavebního zákona (zákon č. 183/2006 Sb., o územním plánování a stavebním řádu, ve znění pozdějších předpisů) a v souladu s požadavky vyhlášky č. 500/2006 Sb., o územně analytických podkladech, územně plánovací dokumentaci a způsobu evidence územně plánovací činnosti ve znění pozdějších předpisů a vyhlášky č. 501/2006 Sb., o obecných požadavcích na využívání území ve znění pozdějších předpisů.

Město Janov mělo zpracovaný Územní plán obce Janov (Urbanistické středisko Ostrava, s.r.o., květen 2000); jeho platnost skončila 31. 12. 2015. Rozhodnutí o pořízení nového územního plánu bylo schváleno usnesením Zastupitelstva města Janov ze dne 13. 4. 2015.

Předmětem návrhu ÚP Janov je vymezení 11 zastavitelných ploch. Konkrétně se jedná o následující plochy:

| Plocha č. | Označení | Název | Charakteristika | Koeficient zastavění pozemku | Výměra v ha |
|-----------|----------|-------------------------------|---|------------------------------|-------------|
| Z1 | OS | Sportovní areál | plochy občanského vybavení – plochy sportovní | není stanoven | 0,42 |
| Z2 | SO | Kostelní stráž | plochy smíšené obytné | 0,30 | 0,09 |
| Z3 | SO | Pod Rybníky | plochy smíšené obytné | 0,30 | 0,32 |
| Z4 | SO | U Obory | plochy smíšené obytné | 0,30 | 0,60 |
| Z5 | SO | Za Potokem I. | plochy smíšené obytné | 0,30 | 0,45 |
| Z6 | SO | Za Potokem II. | plochy smíšené obytné | 0,30 | 0,22 |
| Z7 | PV | Místní komunikace Za Potokem | plochy veřejných prostranství | není stanoven | 0,20 |
| Z8 | ZV | Za Potokem III. | plochy veřejných prostranství – zeleň | 0,10 | 0,02 |
| Z9 | ZV | Za Potokem IV. | plochy veřejných prostranství – zeleň | 0,10 | 0,04 |
| Z10 | TI | Vodojem | plochy technické infrastruktury | není stanoven | 0,02 |
| Z11 | PV | Účelová komunikace K Vodojemu | plochy veřejných prostranství | není stanoven | 0,15 |

Výše uvedené zastavitelné plochy mají lokální význam a z hlediska širších vztahů v území nemají žádný vliv na území okolních obcí.

1.2 Vztah územního plánu k jiným koncepcím

1.2.1 Soulad s Politikou územního rozvoje ČR

Pro hodnocení širších vztahů města Janov je výchozím podkladem vymezení a definice rozvojových oblastí, rozvojových os a specifických oblastí na úrovni jednotlivých regionů, jak je provedeno v Politice územního rozvoje ČR 2008 (PÚR ČR), ve znění Aktualizace č. 1.

Město Janov není v rámci Politiky územního rozvoje ČR ve znění Aktualizace č. 1 zařazeno do žádné rozvojové oblasti ani rozvojové osy, ale je zařazeno do specifické oblasti SOB3 Jeseníky – Králický Sněžník. Na území města Janov nejsou v PÚR ČR stanoveny žádné plochy ani koridory dopravní ani technické infrastruktury či souvisejících záměrů.

Vymezení specifické oblasti SOB3 Jeseníky – Králický Sněžník: území obcí z ORP Bruntál (severní a jižní část), Jeseník (jižní část), Králíky, Krnov (severozápadní část), Rýmařov, Šumperk.

Důvody vymezení specifické oblasti SOB3 Jeseníky – Králický Sněžník:

- Potřeba posílit zaostávající sociální a ekonomický rozvoj, který patří k nejslabším v ČR a napravit strukturální postižení ekonomiky s mnohými stagnujícími odvětvími hospodářství. Vzhledem k velkým zásobám dřeva a klimatickým podmínkám nevhodným pro zemědělství, je potřeba podpořit především rozvoj lesního hospodářství a dřevozpracujícího průmyslu.
- Potřeba rozvíjet a využívat s ohledem na udržitelný rozvoj území vysoký potenciál přírodně cenné a společensky atraktivní oblasti Jeseníků, které jsou chráněnou krajinnou oblastí, pro rekreaci a lázeňství.
- Potřeba zlepšit nevyhovující dopravní dostupnost většiny území.

Kritéria a podmínky pro rozhodování o změnách v území

Při rozhodování a posuzování záměrů na změny v území přednostně sledovat:

- rozvoj rekreace a lázeňství – **Město Janov je sídlem s významnou rekreační funkcí, avšak s podmínkami zejména pro pobytovou rodinnou rekreaci; již v současné době je značná část obytné zástavby využívána pro tzv. druhé bydlení. Rozvojové plochy pro rodinnou rekreaci se nenavrhují, město Janov leží v krajinně lesní, kde zásady územního rozvoje Moravskoslezského kraje vznik nových lokalit rodinné rekreace ani rozšiřování existujících lokalit nepřipouštějí. Územím města procházejí dvě značené turistické trasy, v územním plánu se navrhuje nová cyklotrasa.**
- rozvoj ekologického zemědělství a dřevozpracujícího průmyslu – **tuto oblast aktuální návrh ÚP neřeší. Ekologické zemědělství je v Janově dlouhodobě provozováno, dřevozpracující průmysl zde nemá tradici.**
- zlepšení dopravní dostupnosti území – **tuto oblast aktuální návrh ÚP neřeší - dopravní dostupnost města je dobrá, Janov leží na trase silnice II/457, která je významnou komunikací regionálního významu, spojující příhraniční části okresů Jeseník a Bruntál.**
- snížení povodňových rizik - **v řešeném území se protipovodňová opatření konkrétně nenavrhují, jejich realizace je však obecně přípustná; v záplavovém území Osoblahy se nenavrhují žádná nová výstavba**

Úkoly pro územní plánování pro specifickou oblast SOB3 Jeseníky – Králický Sněžník:

- identifikovat hlavní póly a střediska ekonomického rozvoje oblasti a vytvářet zde územní podmínky pro zkvalitnění a rozvoj dopravní a technické infrastruktury, bydlení a

občanského vybavení – **netýká se řešeného území, město Janov leží mimo hlavní póly a střediska ekonomického rozvoje**

- vytvářet územní podmínky pro zlepšení dopravní dostupnosti území a přeshraničních dopravních tahů, zejména na Kladsko – **dopravní dostupnost města Janov je dobrá, prostřednictvím silnice II/457 je napojena na významné dopravní tahy – silnice I/44 a I/57; problematika přeshraničních silničních tahů se území města Janov netýká**
- vytvářet územní podmínky pro rozvoj systému pěších a cyklistických tras a propojení systému se sousedním Polskem, koncepčního rozvoje systému dálkových tras – **v územním plánu je navržena jedna cyklotrasa, která je napojena na stávající cyklotrasu v Petrovicích a Jindřichově, kde mají návaznost na trasy v Polsku**
- vytvářet územní podmínky pro rozvoj rekreace a cestovního ruchu, dřevozpracujícího průmyslu a ekologického zemědělství, zejména vymezením vhodných území pro tyto aktivity – **Město Janov je sídlem s významnou rekreační funkcí, avšak s podmínkami zejména pro pobytovou rodinnou rekreaci; již v současné době je značná část obytné zástavby využívána pro tzv. druhé bydlení. Rozvojové plochy pro rodinnou rekreaci se nenavrhují, město Janov leží v krajině lesní, kde zásady územního rozvoje Moravskoslezského kraje vznik nových lokalit rodinné rekreace ani rozšiřování existujících lokalit nepřipouštějí. Územím města procházejí dvě značené turistické trasy, v územním plánu se navrhuje nová cyklotrasa. Ekologické zemědělství je v řešeném území již dlouhodobě provozováno a stabilizováno (rostlinná výroba, pastevectví), dřevovýroba zde nemá tradici, plochy pro rozvoj dřevozpracujícího průmyslu se proto nenavrhují.**
- vytvářet územní podmínky pro zemědělskou výrobu podhorského a horského charakteru, zejména vymezením vhodných území pro zatravňování a pastvinářství – **v řešeném území je zemědělská výroba podhorského typu (pastvinářství) provozována; případné zatravňování pozemků a jejich využití pro pastvinářství je v souladu s podmínkami stanovenými územním plánem sice možné, ale nepravděpodobné, protože na celém území města je pouze 6,73 ha orné půdy**
- vytvářet územní podmínky pro umístění staveb, technických a přírodě blízkých opatření ke snížení povodňových rizik, včetně opatření na horní Opavě s údolní nádrží Nové Heřminovy – **na území města Janov se s realizací staveb ani opatření ke snížení protipovodňových rizik nepočítá, obecně je jejich realizace možná; opatření na horní Opavě se řešeného území netýkají.**
- řešit územní souvislosti napojení Jeseníků směrem na Ostravu – **netýká se řešeného území**

Splnění republikových priorit stanovených v PÚR ČR:

- Ve veřejném zájmu chránit a rozvíjet přírodní, civilizační a kulturní hodnoty území, včetně urbanistického, architektonického a archeologického dědictví. Zachovat ráz jedinečné urbanistické struktury území, struktury osídlení a jedinečné kulturní krajiny, které jsou výrazem identity území, jeho historie a tradice. - **Územní plán Janov důsledně chrání přírodní, civilizační i kulturní hodnoty území. Přírodní hodnoty, představované především lesními masivy a vzrostlou nelesní zelení historických krajinných struktur – kamenic a břehovými porosty vodních toků, jsou chráněny především přísným omezením možnosti realizace staveb mimo zastavěné území a zastavitelné plochy. Civilizační a kulturní hodnoty včetně urbanistického, architektonického a archeologického dědictví, představované především zachovanou strukturou středověkého horního města s architektonicky cenným souborem náměstí, kostela Nejsvětější Trojice, fary a hřbitova s ohradní zdí a souborem kaplí, dále pak zástavbou údolní lánové vsi a hodnotnými stavbami původní jesenické**

architektury, nemovitými kulturními památkami, památkami místního významu a charakterem kulturní krajiny – kamenicemi, jsou chráněny stanovením prostorových podmínek zástavby. Vymezené zastavitelné plochy jsou situovány zčásti uvnitř zastavěného území zčásti v přímé návaznosti na ně, pouze plocha vymezená pro výstavbu vodojemu a příjezdové komunikace k vodojemu jsou situovány zcela mimo zastavěné území, v blízkosti vodního zdroje. Realizací záměrů, navržených v územním plánu, tedy nemůže dojít k zásahům do přírodních, civilizačních ani kulturních hodnot území, do urbanistické struktury území, struktury osídlení ani kulturní krajiny.

- Při plánování rozvoje venkovských území a oblastí dbát na rozvoj primárního sektoru při zohlednění ochrany kvalitní zemědělské, především orné půdy a ekologických funkcí krajiny. - **V územním plánu jsou zásady ochrany zemědělské půdy respektovány, celkový zábor zemědělské půdy pro rozvojové plochy vymezené v územním plánu činí pouze 2,35 ha, vše v V. třídě ochrany.**
- Předcházet při změnách nebo vytváření urbánního prostředí prostorově sociální segregaci s negativními vlivy na sociální soudržnost obyvatel. Analyzovat hlavní mechanismy, jimiž k segregaci dochází, zvažovat existující a potenciální důsledky a navrhnout při územně plánovací činnosti řešení, vhodná pro prevenci nežádoucí míry segregace nebo snížení její úrovně. - **Tato problematika se města Janov netýká, k prostorově sociální segregaci zde nedochází.**
- Při stanovování způsobu využití území v územně plánovací dokumentaci dávat přednost komplexním řešením před uplatňováním jednostranných hledisek a požadavků, které ve svých důsledcích zhoršují stav i hodnoty území. Vhodná řešení územního rozvoje je zapotřebí hledat ve spolupráci s obyvateli území i s jeho uživateli a v souladu s určením a charakterem oblastí, os, ploch a koridorů vymezených v PÚR ČR. - **Územní plán řeší koncepci rozvoje území Janova komplexně, nepreferuje jednostranná hlediska ani požadavky na neodůvodněný rozvoj některé z funkčních složek v území a důraz klade na posílení obytné funkce řešeného a na ochranu vysokého přírodního potenciálu rekreačně atraktivní oblasti Jeseníků.**
- Při územně plánovací činnosti vycházet z principu integrovaného rozvoje území, zejména měst a regionů, který představuje objektivní a komplexní posuzování a následné koordinování prostorových, odvětvových a časových hledisek. - **Územní plán řeší koncepci rozvoje území na principu integrovaného rozvoje území a navrhuje vyvážený rozvoj všech funkčních složek v území na základě komplexního a objektivního posouzení všech zájmů v území.**
- Vytvářet v území podmínky k odstraňování důsledků hospodářských změn lokalizací zastavitelných ploch pro vytváření pracovních příležitostí zejména v hospodářsky problémových regionech a napomoci tak řešení problémů v těchto územích. - **Město Janov je sídlem s převládající obytnou a výraznou rekreační funkcí, které nemá předpoklady pro větší rozvoj výrobních aktivit; hospodářský pilíř města je zčásti zaměřen na zemědělskou výrobu, převážně však na rekreaci a cestovní ruch. Vznik nových pracovních příležitostí ve větším měřítku se nepředpokládá.**
- Podporovat polycentrický rozvoj sídelní struktury. Vytvářet předpoklady pro posílení partnerství mezi městskými a venkovskými oblastmi a zlepšit tak jejich konkurenceschopnost. - **V územním plánu jsou vytvořeny předpoklady pro posílení partnerství mezi městem Janov a městy v jeho okolí a regionu – město Janov poskytuje rekreační zázemí blízkému Městu Albrechtice a Krnovu i vzdálenější Opavě, Ostravě a Olomouci a tato města zase poskytují Janovu pracovní příležitosti a širokou nabídku zařízení občanského vybavení.**

- Vytvářet předpoklady pro polyfunkční využívání opuštěných areálů a ploch (tzv. brownfields průmyslového, zemědělského, vojenského a jiného původu). Hospodárně využívat zastavěné území (podpora přestaveb revitalizací a sanací území) a zajistit ochranu nezastavěného území (zejména zemědělské a lesní půdy) a zachování veřejné zeleně, včetně minimalizace její fragmentace. Cílem je účelné využívání a uspořádání území úsporně v nárocích na veřejné rozpočty na dopravu a energie, které koordinací veřejných a soukromých zájmů na rozvoji území omezuje negativní důsledky suburbanizace pro udržitelný rozvoj území. - **V Janově jsou v současné době dva nevyužití výrobní areály – areál bývalé Snahy Opava a areál bývalé Slezanky VDI; jde o výrobní areály drobného měřítka, které jsou v územním plánu začleněny do stabilizovaných ploch smíšených obytných. Nevyužitý a devastovaný areál bývalého koupaliště je i nadále ponechán pro sportovní využití. Ochrana nezastavěného území je zajištěna stanovením jeho přípustného využití s velmi malým rozsahem přípustných staveb, stávající plochy veřejné zeleně jsou zachovány a doplněny vymezením dalších ploch určených pro vybudování zeleně na veřejných prostranstvích.**
- Rozvojové záměry, které mohou významně ovlivnit charakter krajiny, umísťovat do co nejméně konfliktních lokalit a následně podporovat potřebná kompenzační opatření. S ohledem na to při územně plánovací činnosti, pokud je to možné a odůvodněné, respektovat veřejné zájmy např. ochrany biologické rozmanitosti a kvality životního prostředí, zejména formou důsledné ochrany zvláště chráněných území, lokalit soustavy Natura 2000, mokřadů, ochranných pásem vodních zdrojů, chráněné oblasti přirozené akumulace vod a nerostného bohatství, ochrany zemědělského a lesního půdního fondu. Vytvářet územní podmínky pro implementaci a respektování územních systémů ekologické stability a zvyšování a udržování ekologické stability a k zajištění ekologických funkcí i v ostatní volné krajině a pro ochranu krajinných prvků přírodního charakteru v zastavěných územích, zvyšování a udržování rozmanitosti venkovské krajiny. V rámci územně plánovací činnosti vytvářet podmínky pro ochranu krajinného rázu s ohledem na cílové charakteristiky a typy krajiny a vytvářet podmínky pro využití přírodních zdrojů. - **V územním plánu nejsou navrženy žádné rozvojové záměry, které by mohly významně ovlivnit charakter krajiny, vymezené zastavitelné plochy jsou určeny převážně pro nízkopodlažní obytnou zástavbu. Většina zastavitelných ploch je vymezena v přímé návaznosti na zastavěné území. Ve volné krajině jsou vymezeny pouze zastavitelné plochy pro nový vodojem včetně příjezdové komunikace; jde o vodojem zemní, který nemůže ovlivnit charakter krajiny. Zájmy ochrany přírody a krajiny jsou maximálně respektovány, do historických krajinných struktur se nezasahuje. Zábor zemědělské půdy je minimální, činí pouze 2,53 ha v V. třídě ochrany. Zábor lesní půdy se nenavrhuje. Územní systém ekologické stability je v územním plánu jednoznačně vymezen, možnost realizace staveb v plochách ÚSES je velmi výrazně omezena. Stanovené cílové charakteristiky krajiny jsou respektovány.**
- Vytvářet územní podmínky pro zajištění migrační propustnosti krajiny pro volně žijící živočichy a pro člověka, zejména při umísťování dopravní a technické infrastruktury. V rámci územně plánovací činnosti omezovat nežádoucí srůstání sídel s ohledem na zajištění přístupnosti a prostupnosti krajiny. - **V územním plánu se nevymezují žádné plochy ani koridory, které by mohly zhoršit migrační propustnost krajiny. Zástavba Janova, Petrovic a Jindřichova je historicky srostlá.**
- Vymezit a chránit ve spolupráci s dotčenými obcemi před zastavěním pozemky nezbytné pro vytvoření souvislých ploch veřejně přístupné zeleně (zelené pásy) v rozvojových oblastech a v rozvojových osách a ve specifických oblastech, na jejichž území je krajina negativně poznamenána lidskou činností, s využitím její přirozené obnovy; cílem je za-

chování souvislých pásů nezastavěného území v bezprostředním okolí velkých měst, způsobitelných pro nenáročné formy krátkodobé rekreace a dále pro vznik a rozvoj lesních porostů a zachování prostupnosti krajiny. - **Město Janov neleží v rozvojové oblasti, rozvojové ose, naopak je součástí specifické oblasti Jeseníky – Králický Sněžník s vysokými přírodními a krajinářskými hodnotami. Stávající plochy veřejně přístupné zeleně jsou respektovány a doplněny novými plochami v návaznosti na vymezené rozvojové plochy pro obytnou výstavbu. Vznik a rozvoj dalších lesních porostů není na území města potřebný, lesní porosty zaujímají již nyní více než 62 % rozlohy území města. Prostupnost krajiny není územním plánem omezena.**

- Vytvářet podmínky pro rozvoj a využití předpokladů území pro různé formy cestovního ruchu (např. cykloturistika, agroturistika, poznávací turistika), při zachování a rozvoji hodnot území. Podporovat propojení míst, atraktivních z hlediska cestovního ruchu, turistickými cestami, které umožňují celoroční využití pro různé formy turistiky (např. pěší, cyklo, lyžařská, hipo). - **Všechny tyto formy cestovního ruchu jsou na území města Janov provozovány a v územním plánu jsou respektovány; v územním plánu se navrhuje jedna nová cyklotrasa.**
- Podle místních podmínek vytvářet předpoklady pro lepší dostupnost území a zkvalitnění dopravní a technické infrastruktury s ohledem na prostupnost krajiny. Při umísťování dopravní a technické infrastruktury zachovat prostupnost krajiny a minimalizovat rozsah fragmentace krajiny; je-li to z těchto hledisek účelné, umísťovat tato zařízení souběžně. Zmírňovat vystavení městských oblastí nepříznivým účinkům tranzitní železniční a silniční dopravy, mimo jiné i prostřednictvím obchvatů městských oblastí, nebo zajistit ochranu jinými vhodnými opatřeními v území. Zároveň však vymezovat plochy pro novou obytnou zástavbu tak, aby byl zachován dostatečný odstup od vymezených koridorů pro nové úseky dálnic, silnic I. třídy a železnic, a tímto způsobem důsledně předcházet zneprůchodnění území pro dopravní stavby i možnému nežádoucímu působení negativních účinků provozu dopravy na veřejné zdraví obyvatel (bez nutnosti budování nákladných technických opatření na eliminaci těchto účinků). - **Územím města Janov prochází významný regionální dopravní tah – silnice II/457, která je příhraniční komunikací, propojující severní části okresů Jeseník a Bruntál a pět hraničních přechodů do Polska; problémy s dopravní dostupností zde tedy nejsou. Zároveň je dopravní zátěž této silnice natolik nízká, že v území nevyvolává nadměrné negativní vlivy, a proto není nutno navrhopvat opatření na ochranu obytné zástavby před nepříznivými účinky dopravy. Železniční trať řešeným územím neprochází. Pro zajištění zásobování města pitnou vodou z vlastního zdroje je navržena výstavba vodojemu.**
- Vytvářet podmínky pro zlepšování dostupnosti území rozšiřováním a zkvalitňováním dopravní infrastruktury s ohledem na potřeby veřejné dopravy a požadavky ochrany veřejného zdraví, zejména uvnitř rozvojových oblastí a rozvojových os. Možnosti nové výstavby je třeba dostatečnou veřejnou infrastrukturou přímo podmínit. Vytvářet podmínky pro zvyšování bezpečnosti a plynulosti dopravy, ochrany a bezpečnosti obyvatelstva a zlepšování jeho ochrany před hlukem a emisemi, s ohledem na to vytvářet v území podmínky pro environmentálně šetrné formy dopravy (např. železniční, cyklistickou). - **Město Janov je dobře dopravně dostupné, stávající zástavba i vymezené zastavitelné plochy jsou situovány v dosahu stávajících komunikací; navrhují se pouze krátké úseky místních komunikací pro zajištění dopravní obsluhy vymezených zastavitelných ploch. Pro rozvoj cyklistické dopravy jsou v územním plánu navržena nová cyklotrasa.**
- Na územích, kde dochází dlouhodobě k překračování zákonem stanovených mezních hodnot imisních limitů pro ochranu lidského zdraví, je nutné předcházet dalšímu významnému zhoršování stavu. Vhodným uspořádáním ploch v území obcí vytvářet

podmínky pro minimalizaci negativních vlivů koncentrované výrobní činnosti na bydlení. Vymezovat plochy pro novou obytnou zástavbu tak, aby byl zachován dostatečný odstup od průmyslových nebo zemědělských areálů. - **Území města Janov nepatří k oblastem se zhoršenou kvalitou ovzduší, k překročení limitních hodnot pro ochranu lidského zdraví zde nedochází. V územním plánu nejsou vymezeny žádné rozvojové plochy pro činnosti, které by mohly mít na životní prostředí negativní vliv.**

- Vytvářet podmínky pro preventivní ochranu území a obyvatelstva před potenciálními riziky a přírodními katastrofami v území (záplavy, sesuvy půdy, eroze, sucho atd.) s cílem minimalizovat rozsah případných škod. Zejména zajistit územní ochranu ploch potřebných pro umístění staveb a opatření na ochranu před povodněmi a pro vymezení území určených k řízeným rozlivům povodní. Vytvářet podmínky pro zvýšení přirozené retence srážkových vod v území s ohledem na strukturu osídlení a kulturní krajinu jako alternativy k umělé akumulaci vod. - **Na území města Janov představují potenciální riziko záplavy a sesuvná území, eroze zde vzhledem k charakteru krajiny (převažují lesy a trvalé travní porosty) nehrozí. Záplavové území Osoblahy je vymezeno v úzkém pásu podél toku a v zásadě možnosti výstavby v Janově neomezují; pro ochranu před záplavami se v současné době připravuje revitalizace toku Osoblahy. Přirozená retence srážkových vod v zástavbě je zajištěna stanovením nízkého koeficientu zastavění pozemků, který zachovává rozvolněný charakter zástavby a umožňuje vsak dešťových vod přímo na pozemku. Sesuvná území jsou situována mimo zastavěné území i mimo veškeré rozvojové plochy a záměry.**
- Vymezovat zastavitelné plochy v záplavových územích a umisťovat do nich veřejnou infrastrukturu jen ve zcela výjimečných a zvláště odůvodněných případech. Vymezovat a chránit zastavitelné plochy pro přemístění zástavby z území s vysokou mírou rizika vzniku povodňových škod. - **V záplavovém území nejsou vymezeny žádné zastavitelné plochy pro zástavbu, je v něm vymezeny pouze zastavitelné plochy veřejných prostranství, pro vybudování místní komunikace a ploch veřejně přístupné zeleně; realizace těchto ploch nepředstavuje žádné riziko.**
- Vytvářet podmínky pro koordinované umístění veřejné infrastruktury v území a její rozvoj a tím podporovat její účelné využívání v rámci sídelní struktury. Vytvářet rovněž podmínky pro zkvalitnění dopravní dostupnosti obcí (měst), které jsou přirozenými regionálními centry v území tak, aby se díky možnostem, poloze i infrastruktuře těchto obcí zlepšovaly i podmínky pro rozvoj okolních obcí ve venkovských oblastech a v oblastech se specifickými geografickými podmínkami. Při řešení problémů udržitelného rozvoje území využívat regionálních seskupení (klastrů) k dialogu všech partnerů, na které mají změny v území dopad a kteří mohou posilovat atraktivitu území investicemi ve prospěch územního rozvoje. Při územně plánovací činnosti stanovovat podmínky pro vytvoření výkonné sítě osobní i nákladní železniční, silniční, vodní a letecké dopravy, včetně sítě regionálních letišť, efektivní dopravní sítě pro spojení městských oblastí s venkovskými oblastmi, stejně jako řešení přeshraniční dopravy, protože mobilita a dostupnost jsou klíčovými předpoklady hospodářského rozvoje ve všech regionech. - **V územním plánu je rozvoj veřejné infrastruktury navržen ve velmi omezeném rozsahu, s ohledem na její účelné využívání a ekonomické opodstatnění; v územním plánu se navrhuje pouze vybudování krátkých úseků místních komunikací pro zajištění dopravní obsluhy vymezených zastavitelných ploch a vybudování nového vodojemu včetně přístupové komunikace v souvislosti se zajištěním zásobování města pitnou vodou z vlastních zdrojů. Dopravní dostupnost Janova je dobrá.**
- Pro zajištění kvality života obyvatel zohledňovat nároky dalšího vývoje území, požadovat jeho řešení ve všech potřebných dlouhodobých souvislostech, včetně nároků na veřejnou infrastrukturu. Návrh a ochranu kvalitních městských prostorů a veřejné infrastruktury je nutné řešit ve spolupráci veřejného i soukromého sektoru s veřejností. - **V územním**

plánu je stanoven další rozvoj území města v souladu s požadavky na udržitelný rozvoj území a s přihlédnutím k požadavkům soukromého i veřejného sektoru.

- Zvláštní pozornost věnovat návaznosti různých druhů dopravy. S ohledem na to vymezovat plochy a koridory nezbytné pro efektivní integrované systémy veřejné dopravy nebo městskou hromadnou dopravu, umožňující účelné propojení ploch bydlení, ploch rekreace, občanského vybavení, veřejných prostranství, výroby a dalších ploch, s požadavky na kvalitní životní prostředí. Vytvářet tak podmínky pro rozvoj účinného a dostupného systému, který bude poskytovat obyvatelům rovné možnosti mobility a dosažitelnosti v území. S ohledem na to vytvářet podmínky pro vybudování a užívání vhodné sítě pěších a cyklistických cest, včetně doprovodné zeleně v místech, kde je to vhodné. – **Netýká se řešeného území- veřejnou dopravu zde zajišťuje pouze doprava autobusová. Pěší turistické trasy jsou na území města vybudovány, územní plán navrhuje vybudování nové cyklotrasy.**
- Úroveň technické infrastruktury, zejména dodávku vody a zpracování odpadních vod je nutno koncipovat tak, aby splňovala požadavky na vysokou kvalitu života v současnosti i v budoucnosti. - **Město Janov je zásobováno pitnou vodou z vodního zdroje v Petrovicích, do budoucna se připravuje zásobování z vlastního zdroje, kterým je vodní zdroj Janov – Stříbrný žleb, situovaný v severovýchodní části řešeného území. V územním plánu je navržena výstavba nového vodojemu, ze kterého bude voda čerpána do nově navrženého vodovodního řádu, propojeného s koncovou větví stávajícího vodovodu. Po napojení města na nový zdroj pitné vody se zásobování z Petrovického vodovodu uzavře. Kanalizace v Janově vybudována není a vzhledem k počtu obyvatel se ani nenavrhuje; odpadní vody budou i nadále likvidovány individuálně, v souladu s Plánem rozvoje vodovodů a kanalizací území Moravskoslezského kraje.**
- Vytvářet územní podmínky pro rozvoj decentralizované, efektivní a bezpečné výroby energie z obnovitelných zdrojů, šetrné k životnímu prostředí, s cílem minimalizace jejich negativních vlivů a rizik při respektování přednosti zajištění bezpečného zásobování území energiemi. - **S výrobou energie z obnovitelných zdrojů ve větším měřítku se na území města Janov nepočítá.**
- Při stanovování urbanistické koncepce posoudit kvalitu bytového fondu ve znevýhodněných městských částech a v souladu s požadavky na kvalitní městské struktury, zdravé prostředí a účinnou infrastrukturu věnovat pozornost vymezení ploch přestavby. - **Tato problematika se území města Janov netýká.**

Územní plán Janov je v souladu s PÚR ČR ve znění Aktualizace č. 1.

1.2.2 Soulad s územně plánovací dokumentací vydanou Moravskoslezským krajem

V Zásadách územního rozvoje Moravskoslezského kraje (ZÚR MSK) je potvrzeno zařazení území města Janov do SOB 3 Jeseníky – Králický Sněžník a současně je navrženo zpřesnění úkolů pro územní plánování.

Požadavky na využití území, kritéria a podmínky pro rozhodování o změnách v území pro specifickou oblast SOB3 Jeseníky – Králický Sněžník:

- Zkvalitnění a rozvoj dopravního propojení se sousedními oblastmi v ČR (SOB2 – Ostrava, SOB8 – Olomouc) a v Polsku (Kladsko) – **nadmístní dopravní vazby zajišťuje**

silnice II/457, která je příhraniční komunikační spojnici mezi silnicemi I/60 v Javorníku, I/44 v Mikulovicích a I/57 ve Vysoké; prostřednictvím silnice I/44 je zajištěno spojení s Jeseníkem, Šumperkem a Olomoucí, prostřednictvím silnice I/57 a následně I/11 spojení s Ostravou; obě silnice zajišťují také spojení s Polskem (Glucholazy, Prudník). Žádná opatření na silniční síti, která by se týkala území města Janov, nejsou navrhována.

- Nové ekonomické aktivity v rámci vymezené oblasti umisťovat podle těchto hlavních kritérií:
 - vazba na hlavní dopravní tahy území (silnice I/45 a navazující síť silnic II. třídy);
 - vazba na sídla s rozvojovým potenciálem (Bruntál, Rýmařov, Vrbno pod Pradědem, Město Albrechtice, Břidličná);
 - preference lokalit mimo stanovená záplavová území (v záplavových územích jen výjimečně, ve zvlášť odůvodněných případech).

Město Janov leží na poměrně významném dopravním tahu, silnici II/457, která je hlavní příhraniční komunikační spojnici mezi silnicemi I/60, I/44 a I/57; má vazby na sídla s rozvojovým potenciálem – Město Albrechtice a Krnov; rozvojové plochy pro nové ekonomické aktivity se ale nenavrhují, město má jednoznačně výraznou funkci obytnou a rekreační a nemá předpoklady pro vznik významnějších ekonomických aktivit.

- Zkvalitnění a rozvoj technické infrastruktury, občanského vybavení a podpora dalších opatření k posílení stability osídlení, zejména ve spádových sídelních centrech (Bruntál, Rýmařov, Město Albrechtice, Horní Benešov, Břidličná, Osoblaha, Vrbno pod Pradědem) – **v územním plánu se navrhuje výstavba vodojemu pro zajištění zásobování pitnou vodou z vlastních zdrojů a dílčí rozšíření vodovodu pro vymezené zastavitelné plochy. Rozvoj zařízení občanského vybavení (s výjimkou rozšíření sportovního areálu) se rovněž nenavrhuje, řada zařízení občanského vybavení je mimo provoz; v případě potřeby lze zařízení občanského vybavení realizovat v plochách smíšených obytných.**
- Rozvoj rekreační funkce sídel též mimo hlavní rekreační střediska, zejména:
 - v severní části této oblasti (správní obvody obcí s pověřeným obecním úřadem Město Albrechtice a Osoblaha);
 - v prostoru vodní nádrže Slezská Harta (obce Razová, Leskovec nad Moravicí, Bílčice, Roudno, Nová Pláň, Mezina, Lomnice, Valšov, Moravskoslezský Kočov – část Moravský Kočov a Bruntál – část Karlovec);

Jejich rozvoj řešit současně s odpovídající veřejnou infrastrukturou.

V řešeném území převládá rekreace pobytová, rodinná, turistika a cykloturistika; v územním plánu se navrhuje nová cyklotrasa, pro rozvoj jiných rekreačních zařízení zde nejsou přírodní předpoklady a nové stavby rodinné rekreace Zásady územního rozvoje Moravskoslezského kraje v krajině lesní nepřipouštějí.

- Nová zastavitelná území vymezovat především v návaznosti na stávající zastavěná území při zohlednění pohledové exponovanosti lokalit a dalších podmínek ochrany přírodních a kulturních hodnot krajiny – **všechny vymezené zastavitelné plochy (s výjimkou ploch pro výstavbu vodojemu a přístupové komunikace k vodojemu) navazují na zastavěné území; žádná z vymezených zastavitelných ploch neovlivní pohledově exponované lokality ani přírodní a kulturní hodnoty území.**
- Zkvalitnění dopravního propojení a obsluhy tohoto území, zejména rekreačních středisek – **dopravní propojení a obsluha území města Janov jsou dobré, není třeba je zlepšovat.**

- Rozvoj ubytovacích středisek v oblasti (s výjimkou města Vrbno pod Pradědem) orientovat zejména na výstavbu zařízení s celoroční využitelností – **v územním plánu není navržena konkrétní výstavba žádného ubytovacího zařízení.**
- Na území CHKO Jeseníky s výjimkou zastavěného území obcí nepřipustit umístění ubytovacích zařízení s kapacitou nad 50 lůžek – **město Janov neleží na území CHKO Jeseníky.**
- Za rozvojové areály pro sjezdové lyžování považovat zejména areály Malá Morávka – Karlov, Vrbno pod Pradědem – Pod Vysokou horou a Václavov u Bruntálu; lyžařský areál v lokalitě Praděd – Ovčárna považovat za stabilizovaný – **netýká se řešeného území.**
- Při rozšiřování a umístění nových sportovních a rekreačních zařízení zohledňovat jejich dopravní dostupnost, pohledovou exponovanost a další podmínky ochrany přírodních a kulturních hodnot krajiny – **v územním plánu je navržena plocha pro rozšíření sportovního areálu; plocha je vymezena v proluce mezi fotbalovým hřištěm a areálem bývalého koupaliště, mimo pohledově exponované lokality i mimo lokality hodnotné z hlediska ochrany přírody.**
- Podporovat rozvoj občanského vybavení a doprovodných služeb pro sport, rekreaci a cestovní ruch s rozšířením možností celoročního rekreačního využití i mimo hlavní centra – **v územním plánu je vymezena plocha pro rozšíření sportovního areálu, zařízení a služby pro rekreaci a cestovní ruch realizovat kdekoliv v rámci ploch smíšených obytných SO v souladu s podmínkami pro jejich využití.**
- Nepřipustit rozšiřování stávajících a vznik nových lokalit určených pro stavby k rodinné rekreaci, přírůstek kapacit rodinné rekreace realizovat výhradně přeměnou objektů původní zástavby na rekreační chalupy; toto omezení platí pro vybraná katastrální území těchto obcí:
 - Malá Morávka – k.ú. Malá Morávka a Karlov pod Pradědem;
 - Karlova Studánka – k.ú. Karlova Studánka;
 - Ludvíkov – k.ú. Ludvíkov pod Pradědem.

Netýká se řešeného území.

- Podpora rozvoje integrované hromadné dopravy ve vazbě na pěší dopravu a cyklodopravu – **hromadná doprava v Janově je zajištěna autobusovou dopravou; v územním plánu zůstává zachována, vazby na pěší dopravu a cyklodopravu nejsou v řešeném území významné.**
- Podpora rozvoje turistických pěších a cyklistických tras zejména nadregionálního a mezinárodního významu – **v územním plánu je navržena nová cyklotrasa, která se napojuje na stávající cyklotrasy ve Zlatých Horách a v Jindřichově; tyto cyklotrasy mají návaznost na cyklotrasy v Polsku.**
- Podpora rozvoje lázeňství (Karlova Studánka) – **netýká se řešeného území.**
- Podpora zajištění odpovídajícího stupně protipovodňové ochrany území – **v řešeném území se protipovodňová opatření konkrétně nenavrhují, jejich realizace je však obecně přípustná; v záplavovém území Osoblahy se nenavrhuje žádná nová výstavba.**
- Ochrana kulturně historických hodnot sídel a vysokých přírodních hodnot krajiny včetně významných krajinných horizontů (zejména CHKO Jeseníky) – **město Janov neleží v CHKO Jeseníky; kulturně historické hodnoty sídla jsou chráněny zejména stanovením podmínek prostorového uspořádání pro novou výstavbu – maximální výšková hladina 1 NP a podkroví, a požadavkem na respektování základní charakteristické rysy jesenické zástavby; přírodní hodnoty jsou chráněny zejména omezením možnosti realizace staveb mimo zastavěné území a zastavitelné plochy.**

- Podpora zkvalitnění funkčních a prostorových vazeb s rozvojovými oblastmi republikového významu:
 - OB2 Ostrava v osách Osoblaha – Krnov – Opava (ve vazbě na rozvojovou osu nadmístního významu OS-N1), resp. Bruntál – Horní Benešov – Opava;
 - OB8 Olomouc v ose Krnov – Bruntál (– Šternberk – Olomouc).**Město Janov leží v přímé návaznosti na osu Osoblaha – Krnov – Opava, prostorové ani funkční vazby není třeba zlepšovat.**
- Nové plochy sportovně rekreačních zařízení včetně koridorů odpovídající dopravní a technické infrastruktury na území CHKO Jeseníky vymezovat s ohledem na požadavky dotčených orgánů ochrany přírody a krajiny – **město Janov neleží v CHKO Jeseníky.**

Úkoly pro územní plánování:

- Zpřesnit vymezení ploch a koridorů dopravní a technické infrastruktury nadmístního významu včetně územních rezerv a vymezení skladebných částí ÚSES při zohlednění územních vazeb a souvislostí s přilehlým územím Olomouckého kraje a Polska – **na území města Janov se nevymezují žádné plochy ani koridory nadmístního významu, kromě skladebných částí regionálního ÚSES, vedeného při hranici s Polskem; návaznost regionálního biokoridoru na území sousedních obcí Petrovice a Jindřichov je v územním plánu zajištěna.**
- Koordinovat opatření na ochranu území před povodněmi a vymežit pro tento účel nezbytné plochy – **území města Janov leží na horním toku Osoblahy, s vymezením ploch pro protipovodňová opatření se zde neuvažuje.**
- Provéřit územní a environmentální důsledky případné realizace záměrů v lokalitách geologicky, morfologicky a hydrologicky vhodných pro akumulaci povrchových vod – **na území města Janov nejsou žádné lokality vhodné pro akumulaci povrchových vod, malé vodní nádrže lze v krajině realizovat bez konkrétního vymezení v územním plánu.**

V Zásadách územního rozvoje Moravskoslezského kraje je na území města Janov jako koridor nadmístního významu vymezen koridor a biocentrum územního systému ekologické stability. Konkrétně se jedná o regionální biokoridor č. 506 a regionální biocentrum 140 Hraniční. **Plocha regionálního biocentra i trasa regionálního biokoridoru č. 506 jsou do ÚP Janov zapracovány v souladu se ZÚR MSK.**

V Zásadách územního rozvoje Moravskoslezského kraje jsou vymezeny základní oblasti krajinného rázu (krajinné oblasti) a typy krajin, resp. jejich cílové charakteristiky a možnosti ohrožení. Dále jsou formulovány zásady pro rozhodování o změnách v území, a to jak pro oblasti krajinného rázu, tak pro typy krajiny, které se v daných oblastech vyskytují.

Území města Janov je zařazeno do krajinné oblasti Hrubý Jeseník. Jde o oblast členitých hornatin s vysokou dynamikou reliéfu, území vysoké přírodní hodnoty, chráněné i jako Chráněná krajinná oblast Jeseníky. V oblasti je významné lázeňství, rozvoj turismu a cestovního ruchu vázaného zejména na zimní sporty, cenné historické krajinné struktury v podhůří (zachovalá středověká plužina s kamenicemi), území vysoké estetické hodnoty. Pro krajinnou oblast Hrubý Jeseník jsou stanoveny následující zásady pro rozhodování o změnách v území:

- chránit harmonické měřítko krajiny a pohledový obraz významných krajinných horizontů a krajinných dominant (Praděd):
 - nevytvářet nové pohledové bariéry
 - novou zástavbu umísťovat přednostně mimo pohledově exponovaná území
 - v případě nových liniových staveb energetické infrastruktury riziko narušení minimalizovat v závislosti na konkrétních terénních podmínkách vhodným vymezením koridoru trasy a lokalizací stožárových míst
- chránit historické architektonické a urbanistické znaky památkově chráněných sídel včetně jejich vnějšího obrazu
- chránit historické krajinné struktury (plužina, kamenice, kamenné zídky)
- ochrana místních kulturně historických dominant, zejména sakrálních a ostatních historických staveb

Pro krajinnou oblast Hrubý Jeseník jsou dále v ZÚR MSK definována možná ohrožení:

- intenzifikace cestovního ruchu
- nová zástavba v pohledově exponovaných a citlivých místech (svahy, pohledové horizonty)
- vznik nových charakterově odlišných dominant (velkoobjemové nebo vertikální stavby)
- likvidace historických krajinných struktur
- poškození nebo úbytek lesa.

V územním plánu je vymezen pouze velmi omezený rozsah zastavitelných ploch; převážně jsou určeny pro novou nízkopodlažní obytnou výstavbu, dále pro vybudování veřejných prostranství a pro dopravní a technickou infrastrukturu. Žádná z těchto rozvojových ploch nemůže ohrozit harmonické měřítko krajiny, pohledový obraz významných horizontů a krajinných resp. kulturně historických dominant ani historické krajinné struktury a kulturně historické dominanty.

Územní plán Janov je v souladu se ZÚR Moravskoslezského kraje.

1.2.3 Soulad s dalšími koncepčními rozvojovými materiály

Územní plán dále respektuje následující koncepční rozvojové materiály Moravskoslezského kraje:

- **Zásady územního rozvoje Moravskoslezského kraje** (Atelier T-Plan, s.r.o., Praha, 2010), vydané usnesením Zastupitelstva Moravskoslezského kraje č. 16/1426 ze dne 22. 12. 2010, v platném znění – po rozsudcích Nejvyššího správního soudu č. 7 Ao 2/2011 – 202 ze dne 16. 6. 2011 a č. 7 Ao 7/2011 – 52 ze dne 15. 3. 2012 a č. 79A 8/2013 – 82 ze dne 28. 2. 2014;
- **Koncepce strategie ochrany přírody a krajiny Moravskoslezského kraje** (Ekotoxa Opava, s.r.o., listopad 2004), schválená usnesením Zastupitelstva Moravskoslezského kraje č. 5/298/1 ze dne 23.6.2005;
- **Územní energetická koncepce Moravskoslezského kraje**, vzata na vědomí Radou Moravskoslezského kraje dne 20.5.2004, včetně Vyhodnocení naplňování Územní energetické koncepce (říjen 2009);
- **Plán odpadového hospodářství Moravskoslezského kraje** (FITE, a.s., září 2003), schválený usnesením Zastupitelstva Moravskoslezského kraje č. 25/1120/1 ze dne 30. 9. 2004 včetně Změny Plánu odpadového hospodářství Moravskoslezského kraje (OZV č. 3/2010 ze dne 23.6.2010);
- **Plán oblastí povodí Odry** (Pöyry Environment a.s., Brno), schválený Zastupitelstvem Moravskoslezského kraje dne 14.10.2009, závazná část vydána nařízením MSK č. 1/2010 ze dne 2.6.2010;
- **Krajský program snižování emisí Moravskoslezského kraje**, vyhlášený nařízením Moravskoslezského kraje č. 1/2004 ze dne 14.8.2004 včetně Aktualizace programu snižování emisí Moravskoslezského kraje (2010);
- **Krajský program ke zlepšení kvality ovzduší Moravskoslezského kraje**, vydaný nařízením Moravskoslezského kraje č. 1/2009 ze dne 30.4. 2009;
- **Koncepce rozvoje dopravní infrastruktury Moravskoslezského kraje** (UDI Morava, s.r.o., Ostrava, prosinec 2003), schválená usnesením Zastupitelstva Moravskoslezského kraje č. 24/2096 ze dne 10. 6. 2004;
- **Investiční stavby na silniční síti II. a III. tříd Moravskoslezského kraje – Bílá kniha** (Moravskoslezský kraj, aktualizace listopad 2011);
- **Koncepce rozvoje cyklistické dopravy na území Moravskoslezského kraje** (Dopravní projektování, spol. s r.o.), schválená usnesením Zastupitelstva Moravskoslezského kraje č. 17/1486 ze dne 26.4.2007;
- **Plán rozvoje vodovodů a kanalizací území Moravskoslezského kraje** (Sdružení firem KONEKO Ostrava, spol. s r.o. a VODING Hranice spol. s r.o., květen 2004), schválený Zastupitelstvem Moravskoslezského kraje dne 30. 9. 2004, v platném znění;
- **Koncepce rozvoje zemědělství a venkova Moravskoslezského kraje** (Ekotoxa Opava, s.r.o.);
- **Aktualizace č. 2 územně analytických podkladů pro správní obvod Městského úřadu Krnov** (Městský úřad Krnov – odbor regionálního rozvoje, prosinec 2012);
- **Územní studie rekreačního potenciálu oblastí Nízkého a Hrubého Jeseníku na území Moravskoslezského kraje** (Ing. Lubor Hruška-Tvrдый, Ph.D. a kolektiv, PROCES – Centrum pro rozvoj obcí a regionů, s.r.o., 2012).

Převážná většina uvedených materiálů se nevztahuje k předmětu řešení návrhu ÚP Janov, ostatní materiály jsou respektovány.

2 Zhodnocení vztahu územně plánovací dokumentace k cílům ochrany životního prostředí přijatým na vnitrostátní úrovni

Hlavní cíle ochrany životního prostředí přijaté na vnitrostátní úrovni jsou obsaženy ve Státní politice životního prostředí České republiky 2012 - 2020 (SPŽP 2012). Lze konstatovat, že návrh ÚP Janov není s těmito cíli v rozporu.

Ekologická problematika legislativy České republiky a Evropské unie se v relevantních požadavcích dále promítá do platných obecně závazných předpisů a krajských dokumentů a odráží se v cílech, které jsou v těchto dokumentech uvedeny.

Je třeba vzít v úvahu, že územní plán je nástrojem pro vymezení ploch a linií daného zaměření, nikoliv nástrojem pro aplikaci opatření organizačního charakteru. Z tohoto pohledu jsou také vnímány možné aplikace dále uváděných dokumentů.

Vztah ÚP Janov k jednotlivým cílům uvedeným ve strategických dokumentech je vyjádřen pomocí symboliky A/N*, která v tomto případě vyjadřuje, zda ÚP Janov přispívá k jejich dosažení.

*A Realizací ÚP je možné ovlivnit dosažení cíle (cíl je z hlediska ÚP Janov relevantní)

*N Realizace ÚP nemá na dosažení cíle žádný vliv (cíl není z hlediska ÚP Janov relevantní)

| Koncepce/Cíl | Vztah ÚP Janov k danému cíli |
|---|------------------------------|
| Státní politika životního prostředí ČR pro období 2012/2020 | |
| Ochrana a udržitelné využívání zdrojů | |
| • Zajištění ochrany vod a zlepšování jejich stavu; | A |
| • Prevence a omezování vzniku odpadů a jejich negativního vlivu na životní prostředí; | |
| • Ochrana a udržitelné využívání půdního a horninového prostředí | |
| Ochrana klimatu a zlepšení kvality ovzduší | |
| • Snižování emisí skleníkových plynů, | A |
| • Snižování úrovně znečištění ovzduší; | |
| • Efektivní a přírodě šetrné využívání obnovitelných zdrojů energie) | |
| Ochrana přírody a krajiny | |
| • Ochrana a posílení ekologických funkcí krajiny; | A |
| • Zachování přírodních a krajinných hodnot; | |
| • Zlepšení kvality prostředí v sídlech | |

Strategický rámec udržitelného rozvoje ČR 2010

Společnost, člověk a zdraví

- Zlepšování podmínek pro zdravý život **A**
- Zlepšování životního stylu a zdravotního stavu populace

Krajina, ekosystémy a biodiverzita

- Ochrana krajiny jako předpoklad pro ochranu druhové diverzity **A**
- Odpovědné hospodaření v zemědělství a lesnictví
- Adaptace na změny klimatu

Strategie regionálního rozvoje ČR 2014 - 2020

Ochrana a udržitelné využívání zdrojů v regionech **A**

Odstraňování starých ekologických zátěží, revitalizace brownfields a **A**

území po bývalé těžbě nerostných surovin

Snížení produkce komunálních odpadů a zvýšení jejich materiálního **N**

využití **N**

Využívání obnovitelných zdrojů energie a podpora úspor energie ve **N**

vazbě na místní podmínky **A**

Omezování negativních vlivů dopravy (hluk, prach atd.) na obyvatelstvo **A**

a krajinu **A**

Udržitelné využívání vodních zdrojů **A**

Ochrana přírody a krajiny, kvalitní a bezpečné prostředí pro život **A**

Zlepšení kvality prostředí v sídlech, ochrana a rozvoj krajinných hodnot **A**

Posílení preventivních opatření proti vzniku živelných pohrom **A**

Plán hlavních povodí České republiky

Ochrana vod jako složky životního prostředí - chránit povrchové a **A**

podzemní vody, umožnit udržitelné a vyvážené užívání vodních zdrojů, **A**

udržení a systematické zvyšování biologické rozmanitosti původních **A**

druhů **A**

Ochrana před povodněmi a dalšími škodlivými účinky vod **A**

Státní program ochrany přírody a krajiny ČR

- udržet a zvyšovat ekologickou stabilitu krajiny s mozaikou **A**
- vzájemně propojených biologicky funkčních prvků a částí, **A**
- schopných odolávat vnějším negativním vlivům;

- udržet a zvyšovat přírodní a estetické hodnoty krajiny; **A**

- zajistit udržitelné využívání krajiny jako celku především **A**
- omezením zástavby krajiny, zachováním její prostupnosti a **A**
- omezením další fragmentace s přednostním využitím ploch **A**
- v sídelních útvech, případně ve vazbě na ně;

- zajistit odpovídající péči o optimalizovanou soustavu ZCHÚ a **A**
- vymezený ÚSES

- obnovit přirozené hydroekologické funkce krajiny a posílit **A**
- schopnosti krajiny odolávat a přizpůsobovat se očekávaným **A**
- klimatickým změnám,

- zajistit udržitelné využívání vodního bohatství jako celku, **A**

- zachovávat a zvýšit biologickou rozmanitost vodních a **A**
- mokřadních ekosystémů obnovením volné prostupnosti vodního **A**
- prostředí a omezit jeho další fragmentaci

- zabezpečit ochranu půdy jako nezastupitelného a neobnovitelného přírodního zdroje A

Střednědobá strategie (do roku 2020) zlepšení kvality ovzduší v ČR

- Dosažení imisních limitů na celém území ČR do roku 2020 a současně udržování a zlepšování kvality ovzduší tam, kde jsou současné koncentrace znečišťujících látek pod hodnotami imisních limitů N
- Dodržení k roku 2020 národních emisních stropů stanovených scénářem NPSEWaM N
- Postupné vytváření podmínek pro splnění národních závazků snížení emisí k roku 2025 a 2030 N
- Dobudování kapacit systému posuzování kvality ovzduší (technická a znalostní základna, lidské zdroje) N

Strategie ochrany před povodněmi pro území ČR

- Pro efektivní ochranu před povodněmi vycházet z kombinace opatření v krajině, která zvyšují přirozenou akumulaci a retardaci vody v území a technických opatření k ovlivnění povodňových průtoků A

Národní strategie ochrany biologické rozmanitosti

- Podpora obnovy a vytváření ekologicky významných krajinných segmentů (meze, remízky, liniová i mimolesní zeleň, travní porosty zvláště pak nivní louky atd.) A
- Zachování nebo zvýšení současné výměry lesů jako minimálního základu pro uplatňování potřeb ochrany lesní biodiverzity při zachování všech ostatních funkcí lesa A

Národní strategie ochrany biologické rozmanitosti

- Zlepšení retenční funkce krajiny diverzifikací využívání krajiny a krajinných prvků a odstraněním melioračních úprav v zemědělsky neperspektivních částech krajiny A
- Prosazování účinných protipovodňových opatření s využitím přirozených hydroekologických funkcí N
- Podpora významu zvláště chráněných území a ÚSES zajištění prostupnosti krajiny A
- Dokončení systému účinného čištění odpadních vod na území České republiky A
- Snížit rizika znečištění podzemních a povrchových vod ze starých ekologických zátěží a ekologických havárií N
- Zachování pestrých hydromorfologické útvarů, umožnit jejich vznik, existenci a ošetřit jejich ochranu N
- Posílení nástroje podporujícího opětovné využití starých průmyslových zón (brownfields) N
- Realizace chybějících skladebných částí ÚSES A
- Omezování fragmentace krajiny způsobené migračními bariérami A

3 Údaje o současném stavu životního prostředí v řešeném území a jeho předpokládaném vývoji, pokud by nebyla územně plánovací dokumentace uplatněna

3.1 Základní charakteristika zájmového území

3.1.1 Základní charakteristika řešeného území

Město Janov leží na severozápadním okraji Moravskoslezského kraje, v okrese Bruntál. Příslušnou obcí s rozšířenou působností je město Krnov. Severní hranici katastru tvoří státní hranice s Polskou republikou, na východě sousedí město Janov s obcí Jindřichov (k.ú. Jindřichov ve Slezsku), na jihu s městem Město Albrechtice (k.ú. Dlouhá Voda) a na západě s obcí Petrovice (k.ú. Petrovice ve Slezsku).

Nejbližší spádovou obcí pro obyvatele Janova je sousední Jindřichov (bývalá středisková obec). V Jindřichově je soustředěna základní občanská vybavenost – mateřská škola, základní škola, zdravotní středisko, nákupní středisko apod.

Řešené území má rozlohu 11,01 km². K roku 2015 měl Janov 303 stálých obyvatel.

Jedná se převážně o lesnaté území s výškově značně proměnným terénem v rozmezí cca od 400 m n. m. do 855 m n. m. Intravilánem Janova prochází silnice II. třídy č. 457 z Osoblahy do Javorníku.

Obr. 1: Situační mapa polohy zájmového území města Janov (podkladová data: www.mapy.cz).

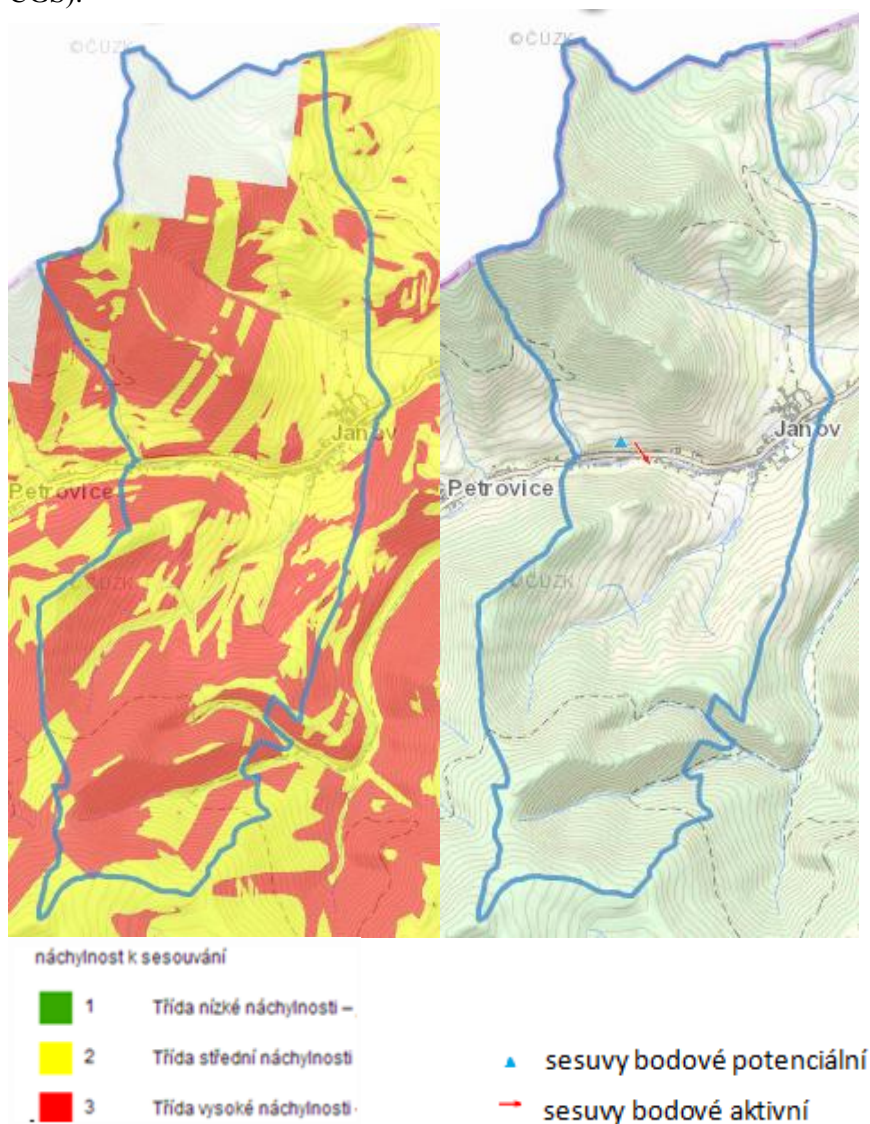


3.1.2 Geologické a geomorfologické poměry

Zájmové území města Janov leží v geomorfologické provincii Česká vysočina, subprovincii Krkonošsko-jesenická soustava, oblasti Jesenické, celku Zlatohorská vrchovina, podcelku Hynčická hornatina. Dále se území dělí do dvou okrsků, předělem je řeka Osoblaha. Severozápadní část náleží do okrsku Biskupská kupa, jihovýchodní část do okrsku Artmanovská hornatina (geoportal.cenia.cz).

Geologický podklad území tvoří břidlice a droby (Geologická mapa ČR 1 : 500 000). Dle evidence České geologické služby – Geofondu se v řešeném území nenachází žádná geologicky významná lokalita. V území převládají plochy se střední náchylností k sesuvům, v místech s vyšší sklonitostí jsou doplněny plochami s vysokou náchylností. V řešeném území se nachází dvě sesuvná území. Konkrétně se jedná o potenciální bodový sesuv (id: 6962) a aktivní bodový sesuv (id: 1).

Obr. 2: Situační znázornění svahových nestabilit v zájmovém území (zdroj: Mapový server ČGS).



republiky v Polsku. Pramení na svazích Kutného vrchu ve výšce 715 m n. m. a ve svém dolním profilu protéká státní hranicí mezi ČR a Polskem u obce Studnice v 205 m n.m. Celková její délka na území ČR je 35,7 km, v Polsku do Odry ústí poblíž Krapkowic.

Dalšími vodními toky v řešeném jsou Hvozď (severní hranice k.ú. Janov), Březový potok (na hranici s k.ú. Petrovice), Stříbrný potok, Vrbový potok (střed řešeného území), Svinný potok (jižní část řešeného území) a bezejmenné přítoky uvedených toků.

V zájmovém území není vymezena chráněná oblast přirozené akumulace vod (CHOPAV).

Opatřením Krajského úřadu Moravskoslezského kraje č.j. ŽPZ/10969/03 ze dne 8. 3. 2004 je na toku Osoblahy (km 0,000 – 33,600) stanoveno záplavové území a vymezena aktivní zóna stanoveného záplavového území. Záplavové území se soustřeďuje vesměs na úzký pruh kolem koryta a udržitelnost příznivého stavu odtokových poměrů zde představuje především požadavek na zajištění stability trasy toku, aby v úzkém údolí nedocházelo k ohrožování souběžných komunikací a zástavby.

3.1.5 Pedologické poměry

Podle taxonomického klasifikačního systému půd České republiky (TKSP) v zájmovém vyskytují dystrické a kyselé kambizemě. V nejvyšších polohách kambické podzoly (geoportal.cenia.cz).

3.1.6 Biogeografické poměry

Podle Culka a kol. (1996) se převážná část zájmového území města Janov nachází v provincii středoevropských listnatých lesů a podprovincii hercynské v bioregionu – 1.70 Jesenickém. Východní část řešeného území v okolí ústí řeky Osoblahy spadá do bioregionu 1.55 Krnovského.

3.1.7 Fytogeografická klasifikace a potenciální přirozená vegetace

Z fytogeografického hlediska se zájmové území nachází na přechodu mezi oblastí oreofytika, obvodu Českého oreofytika a okresu č. 97 Hrubý Jeseník a oblasti mezofytika, obvodu Českomoravského mezofytika a okresu č. 75 Jesenické podhůří (geoportal.cenia.cz).

Potenciální přirozenou vegetací v zájmovém území jsou smrkové bučiny a bučiny s kyčelnicí devítilistou (Neuhäuslová et al. 1998).

3.1.8 Radonový index geologického podloží

Zvýšené koncentrace radonu v podloží mohou následně ovlivnit i koncentrace radonu ve stavebních materiálech přírodního původu a ve vodě, dodávané do objektů z podzemních zdrojů. Radon z podloží proto nejvíce ovlivňuje výslednou koncentraci radonu v objektech.

Hlavním cílem mapování radonového rizika z geologického podloží je vymezení území, v nichž lze předpokládat vyšší frekvenci výskytu objektů s ekvivalentní objemovou aktivitou radonu převyšující směrnou hodnotu 200 Bq.m⁻³. Posouzení efektivity vyhledávání lze provést srovnáním předpokládané kategorie radonového rizika z podloží a odpovídajícího počtu objektů nad 200 Bq.m⁻³.

Radonový index geologického podloží určuje míru pravděpodobnosti, s jakou je možno očekávat úroveň objemové aktivity radonu v dané geologické jednotce.

Radonový index v řešeném území je střední. Ve sledovaném území nebyla provedena bodová měření radonového indexu.

3.1.9 Nerostné suroviny

Na území města Janov nejsou evidována výhradní ložiska, chráněná ložisková území či dobývací dobývací prostory.

3.1.10 Poddolovaná území

V řešeném území se nachází jedno poddolované území, které je pozůstatkem hornické činnosti v minulosti – ID: 4383 Janov u Krnova – jedná se o systém pozůstatků po historické těžbě polymetalických zlatonosných rud do 18. století.

3.1.11 Archeologická naleziště, historické památky

Část území města Janov je územím s archeologickými nálezy ve smyslu § 22 odst. 2 zákona č. 20/1987 Sb., o státní památkové péči, ve znění pozdějších předpisů

Na území města je v Ústředním seznamu kulturních památek ČR evidováno pět nemovitých kulturních památek památkového fondu ČR:

| | |
|------------------|--|
| č. 21539/8-92 | kostel Nejsvětější trojice/všech svatých |
| č. 32379 8 – 91 | socha Panny Marie Immaculata |
| č. 25010/8 – 89 | hornický pomník |
| č. 45063/8 – 90 | venkovský dům čp.21 |
| č. 52209/8- 4098 | venkovský dům čp.116. |

V řešeném území se nachází i památky místního významu a architektonicky významné objekty, které však nejsou evidovány (jedná se zejména o objekty původní jesenické lidové architektury tzv. východosudetského typu).

3.2 Ochrana přírody a krajiny

3.2.1 Velkoplošná zvláště chráněná území

V řešeném území se nenachází žádné velkoplošné zvláště chráněné území (MZCHÚ).

3.2.2 Maloplošná zvláště chráněná území

V řešeném území se nenachází žádné maloplošné zvláště chráněné území (MZCHÚ).

3.2.3 Území soustavy Natura 2000

V řešeném území se nenachází žádné lokality soustavy Natura 2000. Vliv hodnocené koncepce na lokality soustavy Natura 2000 byl vyloučen na základě stanoviska orgánu ochrany přírody – KÚ Moravskoslezského kraje dle §45i ZOPK (č.j. MSK 136071/2015 ze dne 2.11.2015).

3.2.4 Památné stromy

V zájmovém území města Janov se nachází jeden památný strom - Janovská lípa (kód dle ÚSOP: 100544) – jedná se o více než 500 let starého jedince lípy velkolisté.

3.2.5 Územní systém ekologické stability

Územní systém ekologické stability (ÚSES) je obecně tvořen soustavou biocenter vzájemně propojených biokoridory. Principiálně je rozlišován územní systém ekologické stability ve třech úrovních – nadregionální, regionální a místní ÚSES.

V řešeném území se vyskytují prvky ÚSES regionální a místní úrovně, konkrétně se jedná o následující prvky ÚSES:

- Regionální úroveň je tvořena částí regionálního biocentra R1 – Hraniční (RBC 140 dle ZÚR MSK) a složeného regionálního biokoridoru 506 v severním okraji území Janova podél hranice s Polskem, koridor tvoří jednoduché regionální biokoridory a vložená lokální biocentra R2 až R6.

- Místní úroveň je tvořena následujícími lokálními trasami (veškeré prvky jsou vymezeny jako lesní):

L1 až L2 – v jižní části území od východu od hranic s k.ú. Petrovice ve Slezsku do k.ú. Jindřichov ve Slezsku

L3, L7 až L13, L4 – z k.ú. Petrovice ve Slezsku a podél jeho hranic k východu do k.ú. Jindřichov ve Slezsku a zpět do Janova a jeho napojení na regionální biocentrum R1 – Hraniční; část této trasy (L7 až L11) je navržena přes současně fungující oboru

L5 – L1 – L6, který vede z jihu z k.ú. Dlouhá Voda k severu a dále pokračováním na předchozí L3, L7 až L13 až L14 propojuje převážně po vrstevnicích vedené trasy směrem do nižších poloh

L4 – napojení lokální úrovně z Jindřichova do regionálního biocentra.

Žádná z ploch se nenachází v přímé prostorové kolizi či blízkosti prvků ÚSES. Blíže proto tento aspekt není komentován.

3.2.6 Významné krajinné prvky

Významnými krajinnými prvky (VKP) jsou dle ustanovení § 3 písm. b) zákona č. 114/1992 Sb., v platném znění: lesy, rašeliniště, vodní toky, rybníky, jezera, údolní nivy, resp. jiné části krajiny zaregistrované podle § 6 výše citovaného zákona.

V řešeném území se nachází pouze VKP ze zákona.

Některé navržené plochy v rámci návrhu ÚP Janov potenciálně mohou negativně ovlivnit významné krajinné prvky. Blíže jsou konkrétní střety komentovány v popisu jednotlivých kolizních ploch v kap. 6.

3.2.7 Přírodní parky

V zájmovém území není vymezen žádný přírodní park.

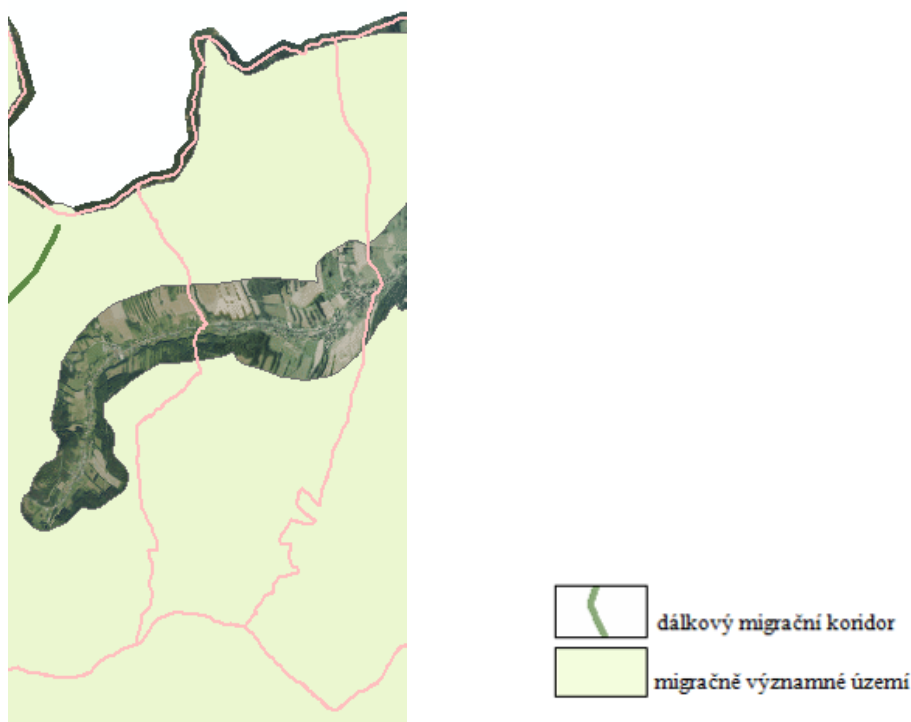
3.2.8 Migrační prostupnost území

Zájmovým územím neprochází dálkový migrační koridor (DMK) vymezený Agenturou ochrany přírody a krajiny. Značná část zájmového území je součástí migračně významného území.

Migračně významná území (MVÚ) zahrnují oblasti stálého výskytu velkých savců i prostory potřebné k migraci a chrání propustnost krajiny jako celku. Celková rozloha MVÚ je 42 % území ČR. Požadavkem je, aby hledisko zachování jejich propustnosti bylo jedním z důležitých kritérií v rámci procesů územního plánování.

Dálkové migrační koridory (DMK) jsou vedeny uvnitř MVÚ a představují prostory pro zajištění alespoň minimální průchodnosti krajiny. Jsou reprezentovány osou a bufferem o šířce 250 m na každou stranu (intravilány obcí jsou z DMK) vyčleněny. Jsou vymezeny v místech, která jsou v současnosti stále ještě průchozí, přičemž se často jedná o poslední možnosti, kudy mohou velcí savci projít. Pokud je DMK přerušena bariérou, označuje se tato lokalita jako místo kritické. Přitom je podmínkou, že kritická místa je možné technicky reálnými prostředky zprůchodnit. Místa, která jsou dnes průchozí, ale s velkým omezením, jsou na mapě vyznačena jako místa problémová. Požadavkem pro ochranu DMK je, že v nich nesmí být povolovány žádné stavby, které by snížily migrační propustnost koridoru. Celková délka vymezených DMK v ČR je 10 060 km.

Obr. 4: Situační mapa polohy zájmového území města Janov ve vztahu k dálkovým migračním koridorům a migračně významným územím (zdroj: AOPK ČR, ČÚZK).



3.3 Krajinový ráz

Zájmové území se nachází v převážně lesnatém území, do kterého je zaříznuto údolí řeky Osoblahy. Původní struktura osídlení je velice zachovalá.

Nemovitě kulturní památky v řešeném území:

V řešeném území se nachází pět nemovitých kulturních památek, dále se zde nacházejí památky místního významu a architektonicky významné objekty, které však nejsou evidovány - viz kap. 3.1.11.

Typologie krajiny:

Dle Zásad územního rozvoje Moravskoslezského kraje náleží území obce do krajinné oblasti Hrubý Jeseník

Z návrhu ZÚR Moravskoslezského kraje vyplývají pro tuto krajinnou oblast konkrétní požadavky a úkoly pro územní plánování, se kterými není návrh ÚP v rozporu – viz kap. 1.2.2.

3.4 Předpokládaný vývoj složek ŽP bez realizace územně plánovací dokumentace

Město Janov mělo zpracovaný Územní plán obce Janov (Urbanistické středisko Ostrava, s.r.o., květen 2000); jeho platnost skončila 31. 12. 2015. Rozhodnutí o pořízení nového územního plánu bylo schváleno usnesením Zastupitelstva města Janov ze dne 13. 4. 2015.

Předmětem návrhu ÚP Janov je vymezení 11 zastavitelných ploch.

Hlavním cílem navržené urbanistické koncepce je vytvoření podmínek pro optimální budoucí rozvoj řešeného území při respektování veškerých jeho hodnot, zejména přírodních, kulturních a historických. Nově schválený návrh územního plánu by měl být zárukou, že rozvoj funkce bydlení a občanského vybavení bude v souladu se zájmy udržitelného rozvoje území.

Současně by však v případě neexistence nového ÚP nedošlo ani k záboru ZPF navrhovanými plochami.

4 Charakteristiky životního prostředí v oblastech, které by mohly být provedením koncepce významně zasaženy

Jednotlivé složky životního prostředí, u kterých nelze vyloučit předpoklad možnosti významného ovlivnění uplatněním územního plánu, obsahuje následující tabulka. Pro každou složku životního prostředí jsou definovány základní charakteristiky, specifikující potenciál ovlivnění jednotlivých složek životního prostředí v případě uplatnění posuzovaného územního plánu.

Tab. 1: Charakteristiky životního prostředí potenciálně ovlivnitelné realizací návrhem ÚP Janov.

| <i>Složka životního prostředí</i> | <i>Charakteristika životního prostředí potenciálně ovlivnitelná realizací ÚP</i> |
|-----------------------------------|---|
| Půda a horninové prostředí | <ul style="list-style-type: none">• Zábory ZPF• Zábory PUPFL vč. ochranného pásma lesa• Eroze a stabilita svahů |
| Voda | <ul style="list-style-type: none">• Míra znečištění povrchových a podzemních vod• Změny odtokových poměrů |
| Ovzduší a klima | <ul style="list-style-type: none">• Míra znečištění ovzduší |
| Příroda a krajina | <ul style="list-style-type: none">• Stav přírodních a přírodě blízkých biotopů• Stav fauny a flóry• Stav VKP• Krajinný ráz |
| Veřejné zdraví obyvatelstva | <ul style="list-style-type: none">• Kvalita ovzduší• Hluková situace a vibrace |
| Hmotný majetek a kulturní památky | <ul style="list-style-type: none">• Stav kulturních památek |

4.1 Půda a horninové prostředí

4.1.1 Zábory ZPF

Kvalita zemědělských pozemků

Z hlediska kvality zemědělské půdy se v území vyskytují zejména půdy V. třídy ochrany ZPF, ve východní části území se nachází drobná plocha půd IV. třídy ochrany. Skladba pozemků dle jejich druhu v řešeném území vyplývá z následující tabulky.

Tab. 2: Skladba pozemků v řešeném území

| | | |
|---------------|-----------------------------|----------|
| Druhy pozemků | Celková výměra pozemků (ha) | 1 103,06 |
| | Orná půda (ha) | 6,73 |
| | Chmelnice (ha) | - |
| | Vinice (ha) | - |
| | Zahrady (ha) | 17,64 |
| | Ovocné sady (ha) | - |
| | Trvalé travní porosty (ha) | 324,86 |
| | Zemědělská půda (ha) | 356,77 |
| | Lesní půda (ha) | 686,78 |
| | Vodní plochy (ha) | 5,70 |
| | Zastavěné plochy (ha) | 9,02 |
| | Ostatní plochy (ha) | 44,80 |

Zdroj: webový portál ČSÚ, data k 31.12.2015

Vzhledem k výše uvedeným skutečnostem lze očekávat zábory ZPF uplatněním uvažovaného ÚP. Vyhodnocení vlivu ÚP Janov na tento aspekt životního prostředí je obsaženo v kapitole 6.

4.1.2 Eroze a stabilita svahů

Zájmové území je dle podkladů VÚMOP ohroženo prakticky pouze vodní erozí. Vodní erozí je ohrožena především střední a severovýchodní část řešeného území v okolí Osoblahy.

Realizací hodnoceného návrhu územního plánu dojde v řešeném území na konkrétních plochách ke změně jejich dosavadního využívání (zábory ZPF, PUPFL).

Dle evidence České geologické služby – Geofondu se v řešeném území nachází dvě sesuvná území. V území převažují pozemky patřící do kategorie potenciálních sesuvů se střední náchylností, na zbývajících částech území se nachází pozemky s vysokou náchylností k sesuvům – viz Obr. 2.

Vzhledem k výše uvedeným skutečnostem nelze a priori vyloučit ovlivnění erozní situace a stability svahů uplatněním uvažovaného ÚP. Vyhodnocení vlivu návrhu ÚP Janov na tento aspekt je obsaženo v kapitole 6.

4.1.3 Pozemky určené k plnění funkce lesa

Lesy jsou v řešeném území zastoupeny na přibližně 60 % rozlohy území. Jedná se převážně o lesy hospodářské, které jsou zařazeny do lesní oblasti č. 28 – Předhoří Hrubého Jeseníku. Lesy v oboře Janovská dolina jsou lesy zvláštního určení.

Návrh ÚP Janov negeneruje zábor PUPFL, tento aspekt proto není dále hodnocen.

4.2 Voda

Zájmové území není součástí chráněné oblasti přirozené akumulace vod (CHOPAV).

4.2.1 Jakost povrchových a podzemních vod

Město nemá v současné době vybudovanou žádnou veřejnou soustavou kanalizaci. Likvidace odpadních vod z jednotlivých objektů obytné zástavby probíhá v žumpách či septicích, které mají přepady zaústěny do otevřených příkopů, odkud odpadní vody spolu s vodou povrchovou odtékají do recipientu.

Vzhledem k velikosti řešeného území a charakteru obytné zástavby není v územním plánu navrženo vybudování nové kanalizace a centrální ČOV (neadekvátní ekonomická náročnost stavby). Rovněž záměr na vybudování soustavné veřejné kanalizace s napojením na kanalizaci v Jindřichově, kde je vybudována centrální ČOV, není dále sledován. Likvidace odpadních vod bude tedy probíhat přímo u zdroje stávajícím způsobem. V případě požadavku na biologické čištění odpadních vod z jednotlivých objektů obytné zástavby je doporučeno v maximální míře využít stávající septiky či žumpy pro osazení malých domovních ČOV. Toto řešení je v souladu s koncepcí stanovenou Plánem rozvoje vodovodů a kanalizací území Moravskoslezského kraje.

Návrh nakládání s dešťovými vodami upřednostňuje jejich zasakování v místě spadu, nebo v bezprostřední blízkosti. V souladu s obecně závaznými právními předpisy je kladen důraz na to, aby každý majitel nemovitosti řešil nakládání s dešťovými vodami na svém pozemku, nikoliv aby dešťovou vodu vypouštěl do kanalizace. Vodu ze střech a zpevněných ploch lze zasakovat v zasakovacích objektech, nebo akumulovat a využít k zálivce. Přebytkové srážkové vody je v hodnocené koncepci navrženo odvádět povrchově mělkými zatavnými příkopy, případně trativody do recipientu.

Vzhledem k výše uvedeným skutečnostem lze v souvislosti s realizací návrhu územního plánu vyloučit významný vliv na povrchové či podzemní vody v řešeném území.

4.2.2 Změny odtokových poměrů

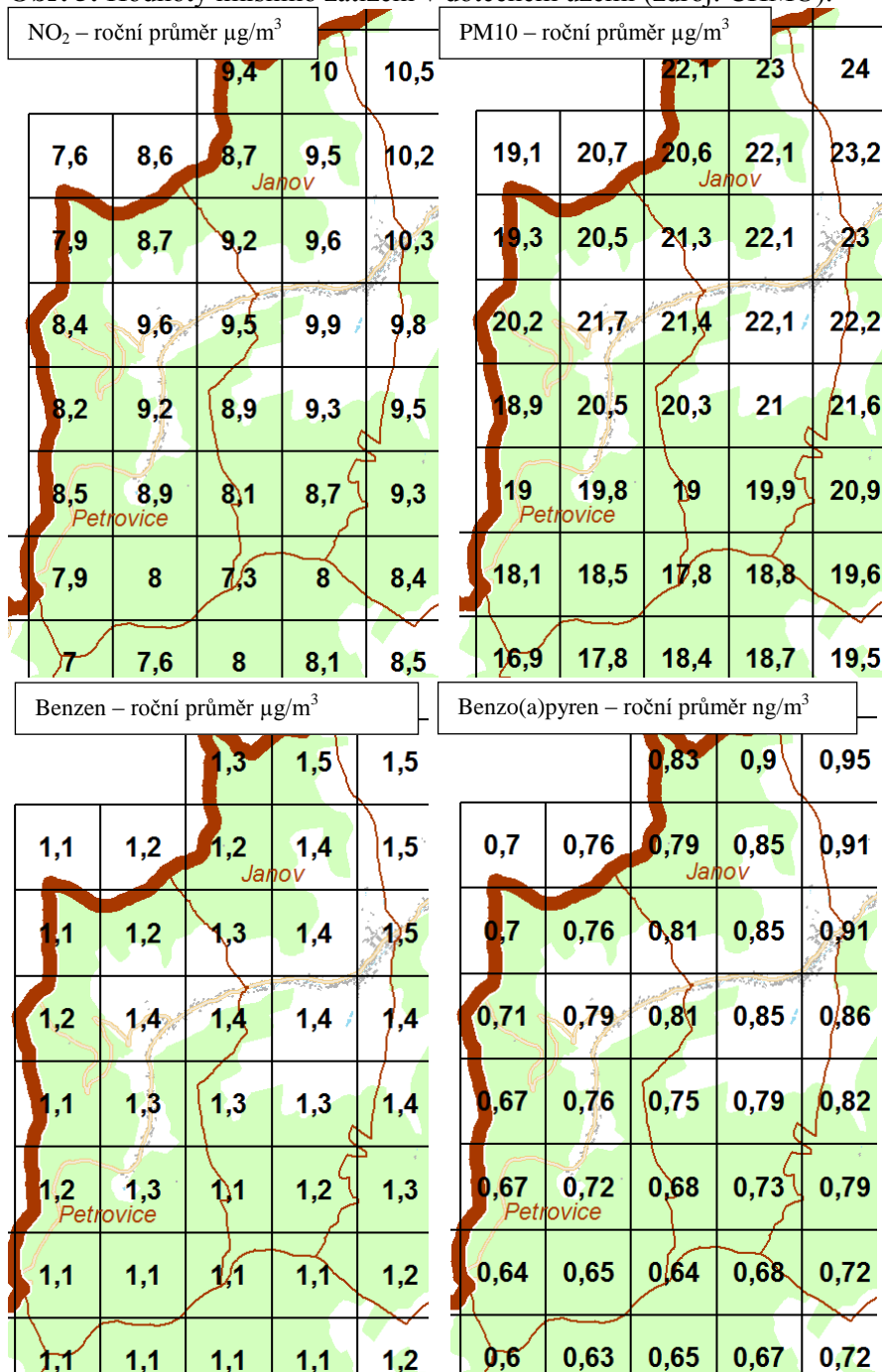
Výstavba na nových plochách, zejména původně zařazených jako zemědělská půda, bude mít za následek změnu odtokových poměrů. Část ploch bude pokryta nepropustným povrchem nebo stavbami, které zamezí vsakování dešťových vod a sníží dotaci podzemních vod a současně urychlí povrchový odtok. Minimalizace změny odtokových poměrů je zaručena navrženým přednostním zasakováním potenciálně neznečištěných dešťových vod (voda ze střech).

4.3 Ovzduší a klima

Znečištění ovzduší je obvykle nejvýraznějším problémem obcí a jednotlivých sídel z hlediska ochrany životního prostředí. Značný vliv na kvalitu ovzduší v obcích mají velké zdroje znečištění v širším regionu.

Hodnoty imisního zatížení města Janov jsou patrné z následujících obrázků (zdroj: ČHMÚ), na jejichž základě lze konstatovat, že imisní limity nejsou v řešeném území překračovány.

Obr. 5: Hodnoty imisního zatížení v dotčeném území (zdroj: ČHMÚ).



V řešeném území má lokální negativní vliv na čistotu ovzduší zejména doprava a vytápění pevnými palivy. Při použití dřeva a uhlí pro vytápění dochází ke zvýšení emisí pevných částic, polyaromatických uhlovodíků a těžkých kovů. Situaci nepříznivě ovlivňuje absence plynofikace města.

Možnosti omezení negativních vlivů dopravy jsou na úrovni sídel poměrně omezené a často finančně náročné (údržba zpevněných ploch, zkvalitnění a přeložky komunikací apod.). Emisemi z dopravy je zatížena zejména zástavba v návaznosti na komunikaci druhé třídy procházející intravilánem města.

Potenciální negativní vliv realizace návrhu ÚP Janov na kvalitu ovzduší a kumulaci znečištění z dopravy s ostatními zdroji v okolí lze vyloučit zejména vzhledem k předpokládanému rozvoji ploch bydlení a občanského vybavení, není ale s ohledem rozsah ploch předpokládán jeho větší dosah. Případné vlivy na stav ovzduší v zájmovém území jsou komentovány v kapitole 6 u jednotlivých návrhových ploch.

4.4 Příroda a krajina

4.4.1 Stávající přírodní a přírodě blízké biotopy

Na velké části řešeného území se nachází biologicky relativně cenná stanoviště (luční a lesní porosty, maloplošné i přírodní úseky vodních toků, atd.). Nově navržené plochy jsou navrženy na antropogenních typech biotopů. Potenciální konflikty rozvojových ploch s ekologicky hodnotnými lokalitami se nepředpokládají a nejsou proto dále hodnoceny.

4.4.2 Fauna a flóra

V řešeném území je udáván výskyt řady zvláště chráněných druhů rostlin a živočichů, viz nálezová databáze ochrany přírody (AOPK ČR 2016). Nálezové údaje však nejsou lokalizovány v prostoru návrhových ploch a koridorů či v jejich bezprostředním okolí. Konflikt konkrétních ploch navržených změn využití území a zvláště chráněných druhů rostlin a živočichů proto není dále hodnocen.

4.4.3 Chráněná území a jejich předměty ochrany

V zájmovém území se nenachází žádné maloplošné ani velkoplošné zvláště chráněné území. Do katastru Janova nezasahuje ani žádná lokalita soustavy Natura 2000.

Vliv realizace návrhu územního plánu na chráněná území proto není dále blíže komentován.

4.4.4 Významné krajinné prvky (VKP), památné stromy

Významnými krajinnými prvky (VKP) jsou dle ustanovení § 3 písm. b) zákona č. 114/1992 Sb., v platném znění: lesy, rašeliniště, vodní toky, rybníky, jezera, údolní nivy, resp. jiné části krajiny zaregistrované podle § 6 výše citovaného zákona.

Registrované VKP se v zájmovém území nenachází. Vliv realizace návrhu územního plánu na VKP je dále blíže komentován v kap. 6.

V zájmovém území města Janov se nachází jeden památný strom - Janovská lípa (kód dle ÚSOP: 100544) – jedná se o více než 500 let starého jedince lípy velkolisté. V blízkosti tohoto památného stromu nejsou navrženy žádné plochy změn využití území.

4.4.5 Krajinný ráz

Krajinný ráz je definován v § 12 zákona č. 114/1992 Sb., o ochraně přírody a krajiny, v platném znění, jako zejména přírodní, kulturní a historická charakteristika určitého místa či oblasti, který je chráněn před činností snižující jeho estetickou a přírodní hodnotu.

Zásahy do krajinného rázu (zejména umístování a povolování staveb) mohou být prováděny pouze s ohledem na zachování významných krajinných prvků, zvláště chráněných

území, kulturních dominant krajiny, harmonického měřítka krajiny a vztahů v krajině. Do zájmového území nezasahuje žádný přírodní park.

Vliv realizace návrhu územního plánu na krajinný ráz je dále blíže komentován v kap. 6.

4.4.6 Prostupnost krajiny

Územní systém ekologické stability krajiny (ÚSES) je vzájemně propojený soubor přirozených i pozměněných, avšak přírodě blízkých ekosystémů, které udržují přírodní rovnováhu (def. MŽP). Cílem vymezení územního systému ekologické stability v řešeném území je zajistit přetrvání původních přirozených skupin organismů v jejich typických (reprezentativních) stanovištích a v podmínkách kulturní krajiny. Realizace tohoto systému má zajistit trvalou existenci a reprodukci typických původních nebo přírodě blízkých společenstev, která jsou schopna bez výrazného přísunu energie člověkem zachovávat svůj stav v podmínkách rušivých vlivů civilizace a po narušení se vracet ke svému původnímu stavu. Popis skladebných částí územního systému ekologické stability je uveden v kapitole 3.2.5.

Zájmovým územím neprochází dálkový migrační koridor (DMK) vymezený Agenturou ochrany přírody a krajiny, většina katastru Janova je ale součástí migračně významného území. Žádná u navržených zastavitelných ploch nemá potenciál snížení migrační prostupnosti území, proto tento vliv není dále blíže komentován.

4.5 Veřejné zdraví obyvatelstva

4.5.1 Kvalita ovzduší

Problematika kvality ovzduší je podrobněji rozepsána v kapitole 4.3. V území se v současné době s výjimkou dopravy nenacházejí žádné významné zdroje znečišťování ovzduší. Stávající stav nepříznivě ovlivňuje absence plynofikace města. S ohledem na malý počet obyvatel a lokálních topenišť není s plynofikací Janova počítáno.

Vyhodnocení vlivu realizace návrhu ÚP Janov na kvalitu ovzduší ve vztahu k veřejnému zdraví obyvatelstva je obsahem kapitoly 6.

4.5.2 Hluk a vibrace

Hluková situace v Janově je dnes závislá především na intenzitě dopravy. Legislativní rámec pro ochranu obyvatel před hlukem je vymezen zákonem č. 258/2000 Sb., o ochraně veřejného zdraví, v § 30 a 31. Tento zákon mj. ukládá vlastníkům resp. správcům pozemních komunikací, železnic a dalších objektů, jejichž provozem vzniká hluk (zdroje hluku) povinnost zajistit technickými, organizačními a dalšími opatřeními, aby hluk nepřekračoval hygienické limity upravené prováděcím právním předpisem pro chráněný venkovní prostor, chráněné vnitřní prostory staveb a chráněné venkovní prostory staveb.

Nejsou navrhovány nové významné zdroje hluku. Realizací hodnoceného návrhu územního plánu však může dojít k velmi mírnému navýšení dopravní zátěže území, z tohoto důvodu je obsahem kapitoly 6 také vyhodnocení realizace návrhu územního plánu ve vztahu k tomuto aspektu.

4.6 Hmotný majetek a kulturní památky

V řešeném území je evidováno několik nemovitých kulturních památek, dále se zde nacházejí památky místního významu – viz kapitola 3.1.11. Potenciální vliv realizace návrhu územního plánu na hmotný majetek a kulturní památky je blíže komentován u jednotlivých ploch v kap. 6.

5 Současné problémy a jevy životního prostředí, které by mohly být uplatněním politiky územního rozvoje nebo územně plánovací dokumentace významně ovlivněny, zejména s ohledem na zvláště chráněná území a lokality Natura 2000

Popis problémů a složek životního prostředí, které by realizací návrhu územního plánu Janov mohly být významně ovlivněny je podrobněji rozepsán v předchozí kapitole 4.

V zájmovém území převládají přírodní biotopy (lesní celky, luční porosty), zástavba zabírá jen zlomek zájmového území.

Vliv realizace územního plánu na VKP a další jevy životního prostředí je popsán v kapitole 6.

Vliv hodnocené koncepce na lokality soustavy Natura 2000 byl vyloučen na základě stanoviska orgánu ochrany přírody – KÚ Moravskoslezského kraje dle §45i ZOPK (č.j. MSK 136071/2015 ze dne 2.11.2015).

Návrhem ÚP se vymezují nové plochy pro smíšenou obytnou výstavbu, občanské vybavení, technickou infrastrukturu a veřejná prostranství. Současně je navržena i stabilizace regionální úrovně ÚSES. Realizace těchto ploch povede k posílení stability osídlení a občanské vybavenosti.

Doprovodným negativním jevem návrhu ÚP je zejména úbytek zemědělské půdy v V. třídě ochrany ZPF.

Dalšími významnými problémy jsou zejména:

- dopravní zátěž území s doprovodným hlukovým a emisním projevem
- potenciální střety některých rozvojových ploch s ochranou přírody a krajiny

Tyto střety a problémy jsou dále blíže specifikovány v kapitole 6 tohoto hodnocení.

6 Zhodnocení stávajících a předpokládaných vlivů navrhovaných variant územního plánu na životní prostředí

6.1 Souhrnné zhodnocení vlivu územního plánu na životní prostředí z hlediska kumulativních a synergických vlivů, včetně zhodnocení dlouhodobých, střednědobých, krátkodobých, trvalých, přechodných, kladných a záporných, včetně vztahů mezi uvedenými oblastmi hodnocení

Územní plán je předkládán v jedné variantě. Kumulativní vlivy realizace jednotlivých ploch obsažených v návrhu územního plánu mohou nastat zejména se stávajícími plochami v území, avšak ani při zvážení kumulace vlivů (především v oblasti dopravní zátěže) se neočekávají významné změny proti současnému stavu.

6.1.1 Vlivy na půdu

Zábor zemědělské půdy pro navržené plochy

Vyhodnocení je zpracováno podle zákona č. 41/2015 Sb., kterým se mění zákon č. 334/1992 Sb., o ochraně zemědělského půdního fondu, ve znění pozdějších předpisů, dále podle vyhlášky č. 48/2011 Sb., o stanovení tříd ochrany a zákona č. 289/1995 Sb., o lesích a o změně a doplnění některých zákonů (lesní zákon) a v souladu se Společným metodickým doporučením Odboru územního plánování MMR a Odboru ochrany horninového a půdního prostředí MŽP z července 2011.

Předmětem návrhu Územního plánu Janov je vymezení 11 zastavitelných ploch.

Celkový zábor půdy činí 2,53 ha, z toho je 2,35 ha zemědělských pozemků. Celkem 1,76 ha zemědělských pozemků představuje zábor pro plochy, které byly obsaženy již v předchozím územním plánu. Všechny zastavitelné plochy byly vymezeny tak, aby nedošlo k narušení organizace ZPF a ke ztížení obhospodařování ZPF.

Meliorace

Předpokládaný zábor odvodněných zemědělských pozemků je 0,23 ha.

Zábor zemědělských pozemků pro územní systém ekologické stability

Do grafické přílohy ÚP je zakreslen celý průběh ÚSES, včetně jeho funkčních částí. Dle metodického doporučení nebyl zábor půdy pro ÚSES hodnocen.

Tab. 3: Předpokládaný zábor ZPF dle funkčního členění ploch v návrhu ÚP Janov.

| funkční členění | | zábor půdy celkem (ha) | z toho zemědělských pozemků (ha) |
|-----------------------------------|---|------------------------|----------------------------------|
| Zastavitelné plochy | | | |
| OS | Plochy občanského vybavení – plochy sportovní | 0,42 | 0,42 |
| SO | Plochy smíšené obytné | 1,68 | 1,66 |
| ZV | Plochy veřejných prostranství – zeleň | 0,06 | 0,06 |
| PV | Plochy veřejných prostranství | 0,35 | 0,21 |
| TI | Plochy technické infrastruktury | 0,02 | 0,00 |
| Zastavitelné plochy celkem | | 2,53 | 2,35 |

Tab. 4: Předpokládaný zábor ZPF dle kultur a v jednotlivých třídách ochrany půd pro plochy obsažené v návrhu ÚP Janov.

| číslo plochy | celkový zábor plochy (ha) | ZPF celkem | zábor ZPF podle jednotlivých kultur (ha) | | | zábor ZPF podle tříd ochrany (ha) | | | | | odvodnění (ha) |
|---------------|---------------------------|-------------|--|-------------|-------------|-----------------------------------|-------------|-------------|-------------|-------------|----------------|
| | | | orná půda | zahrady | TTP | I. | II. | III. | IV. | V. | |
| Z1 | 0,42 | 0,42 | 0,17 | | | | | | | 0,17 | 0,04 |
| | | | | | 0,25 | | | | | 0,25 | 0,19 |
| Z2 | 0,09 | 0,09 | | | 0,09 | | | | | 0,09 | |
| Z3 | 0,32 | 0,32 | 0,12 | | | | | | | 0,12 | |
| | | | | | 0,20 | | | | 0,20 | | |
| Z4 | 0,60 | 0,58 | | | 0,58 | | | | 0,58 | | |
| Z5 | 0,45 | 0,45 | 0,45 | | | | | | 0,45 | | |
| Z6 | 0,22 | 0,22 | 0,22 | | | | | | 0,22 | | |
| Z7 | 0,20 | 0,20 | 0,18 | | | | | | | 0,18 | |
| | | | | 0,02 | | | | | 0,02 | | |
| Z8 | 0,02 | 0,02 | 0,02 | | | | | | 0,02 | | |
| Z9 | 0,04 | 0,04 | 0,04 | | | | | | 0,04 | | |
| Z10 | 0,02 | 0,00 | | | | | | | 0,00 | | |
| Z11 | 0,15 | 0,01 | | | 0,01 | | | | 0,01 | | |
| Celkem | 2,53 | 2,35 | 1,20 | 0,02 | 1,13 | 0,00 | 0,00 | 0,00 | 0,00 | 2,35 | 0,23 |

Zábor půdy určené pro plnění funkce lesa (PUPFL) pro navržené plochy

Zábor pozemků určených k plnění funkcí lesa se nepředpokládá.

V případě nové výstavby je nutno dodržovat ochrannou vzdálenost do 50 m od okraje lesa – dle ustanovení zákona č. 289/1995 Sb., o lesích a o změně a doplnění některých zákonů (lesní zákon). Rozhodnutí o umístění stavby do této vzdálenosti lze vydat jen se souhlasem příslušného orgánu státní správy. Požadavek na minimálně 50 m vzdálenost od okraje lesa nespĺňují tři navržené rozvojové plochy obsažené v návrhu ÚP. Konkrétně se jedná o plochy Z5, Z6 a Z7.

Posouzení a zdůvodnění záboru zemědělských pozemků

Zábor zemědělských pozemků je minimální, celkem činí 2,35 ha, z toho je 1,20 orné půdy, 0,02 ha zahrad a 1,13 ha trvalých travních porostů; z toho 1,76 ha zemědělských pozemků představuje zábor pro plochy, které byly obsaženy již v předchozím územním

plánu. Všechny zemědělské pozemky navržené k záboru jsou v V. třídě ochrany, jejich záborom nedojde k ohrožení ani k omezení zemědělské výroby v řešeném území.

Celkově bude mít návrh územního plánu mírně negativní vliv na půdu, dochází k spíše k malým záborům v V. třídě ochrany. Vlivy na půdu jsou považovány za nevratné, trvalé, středně významné. Kromě vlastního úbytku zemědělské půdy je sekundárním vlivem záboru ZPF většinou také alespoň částečné zpevnění ploch a s tím související zrychlení odtoku dešťových vod, riziko bleskových povodní, zábor biotopu rostlin a živočichů a snížení sorpční kapacity území.

6.1.2 Dopravní zátěž území

Nové rozvojové plochy budou mít i při kumulaci nevýznamný dopad na navyšování intenzit osobní obslužné dopravy na veřejných komunikacích.

6.1.3 Hluková a imisní zátěž, veřejné zdraví

Přesnější míru vlivů na uvedené složky nelze bez znalosti konkrétního naplnění daných ploch v této chvíli stanovit. Je pouze možno odhadnout, že vlivem obslužné dopravy a spalování paliv v nové zástavbě se zátěž mírně navýší (město není plynofikováno a o plynofikaci se ani výhledově neuvažuje). Vlivy tohoto zvýšení na veřejné zdraví budou celkově zanedbatelné.

6.1.4 Zvýšení produkce odpadů a odpadních vod, zvýšení rizika havárií

Všechny lidské aktivity včetně rozvoje obytné zástavby přinášejí obvykle zvýšenou produkci odpadů.

V daném území tento problém není zásadního významu. Svoz odpadů je v souladu s platnými předpisy v území zajištěn, produkce odpadů je ustálená a soustředí se převážně na komunální odpady (směsný komunální odpad, plasty, papír, biologicky rozložitelné odpady – zbytky potravin). Tento vliv bude po realizaci rozvojových ploch velmi mírně negativní, trvalý, s mírně vzestupnou tendencí závislou na počtu obyvatel a návštěvníků.

Odvod odpadní vody z nově navrhovaných ploch pro bydlení bude řešen individuálně v souladu s Plánem rozvoje vodovodů a kanalizací MSK. Vliv na produkci odpadních vod bude trvalý, velmi mírně negativní, závislý na počtu obyvatel a návštěvníků, bude mít kumulativní charakter s již existujícími plochami.

6.1.5 Změny odtokových poměrů

Výstavba na nových plochách, zejména původně zařazených jako zemědělská půda, bude mít za následek změnu odtokových poměrů. Část ploch bude pokryta nepropustným povrchem nebo stavbami, které zamezí vsakování dešťových vod a sníží dotaci podzemních vod a současně urychlí povrchový odtok. Minimalizace změny odtokových poměrů je zaručena navrženým zasakováním vhodných dešťových vod (voda ze střech).

Vliv realizace návrhu ÚP jako celku na odtokové poměry v území se očekává z hlediska zvýšení výměry zastavěné plochy jako velmi mírně negativní a nevratný.

6.1.6 Vlivy na čerpání vod

V současné době je město Janov zásobováno pitnou vodou z vodního zdroje v Petrovicích, do budoucna se připravuje zásobování z vlastního zdroje, kterým je vodní zdroj Janov – Stříbrný žleb, situovaný v severovýchodní části řešeného území. V územním plánu je navržena výstavba nového vodojemu, ze kterého bude voda čerpána do nově navrženého vodovodního řádu, propojeného s koncovou větví stávajícího vodovodu. Po napojení města na nový zdroj pitné vody se zásobování z Petrovického vodovodu uzavře.

Kumulativní vlivy na podzemní vody budou trvalé, mírně negativní, dané zvýšeným čerpáním vod pro zásobování navrhovaných ploch.

6.1.7 Vlivy na hmotné statky, kulturní dědictví včetně dědictví architektonického a archeologického

Návrh ÚP Janov zohledňuje stávající architektonickou tvářnost a strukturu města a respektuje evidované nemovité kulturní památky i místní pamětihodnosti a kulturní tradice. Regulativy ÚP stanovují pro plochy obecné plošné a výškové regulativy v dostatečné míře.

Na území města je v Ústředním seznamu kulturních památek ČR evidováno pět nemovitých kulturních památek památkového fondu ČR:

- | | |
|------------------|--|
| č. 21539/8-92 | kostel Nejsvětější trojice/všech svatých |
| č. 32379 8 – 91 | socha Panny Marie Immaculata |
| č. 25010/8 – 89 | hornický pomník |
| č. 45063/8 – 90 | venkovský dům čp.21 |
| č. 52209/8- 4098 | venkovský dům čp.116. |

Vliv návrhu ÚP Janov na tyto složky je neutrální.

6.1.8 Vlivy na ovzduší

V řešeném území má negativní vliv na čistotu ovzduší zejména doprava a vytápění soukromých nemovitostí. Situaci nepříznivě ovlivňuje absence plynofikace města. Možnosti omezení negativních vlivů dopravy jsou na úrovni sídel poměrně omezené a často finančně náročné (údržba zpevněných ploch, zkvalitnění a přeložky komunikací apod.). Emisemi z dopravy je zatížena zejména zástavba v návaznosti na komunikace druhé a třetí třídy procházející intravilánem Janova, avšak v únosné míře.

Potenciální negativní vliv realizace návrhu územního plánu Janov na kvalitu ovzduší a kumulaci znečištění z dopravy s ostatními zdroji v okolí lze vyloučit zejména vzhledem k malému počtu, rozloze a charakteru navržených ploch.

Potenciální kumulativní vliv realizace návrhu ÚP Janov na kvalitu ovzduší bude celkově nevýznamný.

6.1.9 Vliv na krajinný ráz, na biologickou rozmanitost, faunu, flóru, zvláště chráněná území, ÚSES a ekosystémy

Vlivy na biologickou rozmanitost

Vlivy realizace návrhu ÚP na biologickou rozmanitost ve významné míře nenastanou. Návrhové plochy většinou nezasahují do stanovišť se zvýšeným zastoupením ochranných cenných druhů bioty.

Vlivy na ÚSES

Návrh ÚP respektuje vymezení systému ÚSES v souladu s nadřazenou územně plánovací dokumentací a ZÚR Moravskoslezského kraje. Parametry jednotlivých prvků splňují nároky na jejich minimální šířku a plochu.

Vlivy na VKP, památné stromy

Některé navržené plochy v návrhu ÚP mohou negativně ovlivnit významné krajinné prvky, což je blíže komentováno u jednotlivých ploch v kap. 6.2. Celkově významný negativní vliv realizace návrhu ÚP Janov na VKP se však nepředpokládá.

Blíže jsou konkrétní střety komentovány v popisu jednotlivých kolizních ploch v kapitole 6.2. Kumulativní vlivy v této oblasti nenastanou.

Vlivy na krajinný ráz

Základní koncepce uspořádání krajiny se ÚP Janov nemění. Většina zastavitelných ploch navazuje na již zastavěné území (výjimkou v tomto ohledu jsou plochy Z10 a Z11 vymezené pro výstavbu vodojemu a přístupovou komunikaci).

V textové části ÚP jsou pro ochranu krajinného rázu stanoveny výškové a plošné limity pro stavby v nově navrhovaných zastavitelných plochách, včetně uvedení jejich hlavního, přípustného a nepřípustného využití. Nad rámec textové části ÚP doporučujeme ve volné krajině a okrajových částech města neumisťovat velkoplošné billboardy a stavby obdobného charakteru, které by mohly negativně ovlivnit místní krajinný ráz.

Ekologická stabilita území

Realizace návrhu ÚP přináší změnu krajinných složek – dochází k záboru ZPF a ke vzniku nových zastavěných ploch a komunikací. Zároveň je však navrženo několik ploch zeleně.

Celkově bude vliv ÚP na ekologickou stabilitu území nevýznamný, neboť většina navržených zastavitelných ploch je navržena v bezprostřední návaznosti na stávající zástavbu a jedná se převážně o plochy s navrženým poměrně nízkým koeficientem zastavění.

6.1.10 Závěr

Vzhledem k současnému stavu znalostí navrhovaných ploch v území se neočekávají významné negativní vlivy předkládaného návrhu ÚP na problematické oblasti. Regulativy uvedené v textové části návrhu ÚP Janov jsou považovány za dostatečné.

Přesnější zhodnocení především v oblasti hlukové a imisní zátěže bude vyžadováno vždy ve fázi územního rozhodování, kdy u ploch občanského vybavení a podnikání bude známo konkrétní technické řešení. Vlivy hluku a znečištění ovzduší je nutno považovat za vlivy synergické, tedy jejich míra je při souběhu hlukových a imisních vlivů vždy větší, než připadá na jejich prostý součet.

Potenciálně významné plochy jsou dále hodnoceny jednotlivě a jsou pro ně v případě potřeby stanoveny podmínky, za kterých je možné jejich realizaci akceptovat.

6.2 Detailní zhodnocení vlivu územního plánu na životní prostředí

Návrh územního plánu je invariantní a vychází z požadavků zadání územního plánu. S ohledem na tuto skutečnost je invariantní i hodnocení jeho vlivů.

Zpracovatelé SEA hodnotí zjištěné nebo předpokládané kladné a záporné vlivy posuzovaného návrhu ÚP Janov na obyvatelstvo, lidské zdraví, biologickou rozmanitost,

faunu, floru, půdu, horninové prostředí, vodu, ovzduší, klima, hmotné statky, kulturní dědictví včetně dědictví architektonického a archeologického a vlivy na krajinu včetně vztahů mezi uvedenými oblastmi.

Hodnocení návrhu ÚP Janov je realizováno na základě poznatků z terénního průzkumu zájmového území (červen 2016), náhledu do dat nálezové databáze ochrany přírody (NDOP, verze červen 2016), dat mapování biotopů (2007) poskytnutých Agenturou ochrany přírody a krajiny a zpracování dalších tištěných a digitálních dat o sledovaném území (viz seznam literatury).

Hodnoceny jsou vlivy primární, sekundární, synergické, kumulativní, krátkodobé, střednědobé a dlouhodobé, trvalé a přechodné.

Předmětem hodnocení jsou jednotlivé návrhové plochy předkládané návrhem ÚP Janov, přičemž míra jejich vlivu na referenční cíl je vyjádřena pětistupňovou škálou specifikovanou v následující tabulce. V případě, že byla pro konkrétní plochy navržena doporučení zmírňující výsledný vliv na jednotlivé složky životního prostředí, je v tabulce na prvním místě uveden vliv při realizaci plochy v plném rozsahu a za znaménkem / následuje konstatovaný vliv při dodržení navržených zmírňujících opatření.

Tab. 4: Stupnice hodnocení předpokládaných vlivů na životní prostředí.

| Hodnota vlivu | Specifikace |
|---------------|------------------------------|
| +2 | Výrazně pozitivní vliv |
| +1 | Mírně pozitivní vliv |
| 0 | Nevýznamný či neutrální vliv |
| -1 | Mírně negativní vliv |
| -2 | Výrazně negativní vliv |

Hodnocení vlivů na půdu a horninové prostředí vychází z posouzení nutnosti záboru ZPF a PUPFL, posouzení respektování ochranného pásma lesa dle zákona č. 289/1995 Sb. v platném znění, potenciální možnosti ovlivnění erozní situace a stability svahů, zohlednění míry stávajícího využívání nerostného bohatství a dalších specifických aspektů lokality. Zábory ZPF a PUPFL jsou hodnoceny dle následující škály významnosti:

Významný nepříznivý vliv (-2):

- Zábor ZPF či PUPFL o rozsahu větším než 5 ha
- U ZPF převažují půdy nejvyšších tříd ochrany (I, II)
- U PUPFL nelze vyloučit vliv přeměny pozemků na další ekologické parametry území (stabilita svahů, stabilita okolních porostů, odtokové poměry území, atd.)

Mírně negativní vliv (-1):

- Zábor ZPF či PUPFL o rozsahu 0,5 – 5 ha
- Přihlídnutí k dalším specifickým aspektům lokality (ochranná pásma, erozní situace, atd.)

Nevýznamný či neutrální vliv (0):

- Bez záboru ZPF či PUPFL či je jeho rozsah do 0,5 ha

Mírně až významně pozitivní vliv (+1,+2):

- Budoucí záměr má potenciál pro rozšíření stávající rozlohy ZPF či PUPFL
- Budoucí záměr má potenciální pozitivní až významně pozitivní vliv na další specifické aspekty (stabilita půd, pozitivní dopad na půdní procesy, atd.)

Hodnocení vlivů návrhu ÚP na *ovzduší a klima* vychází z posouzení předpokládaného příspěvku navrhované plochy a jejího navrhovaného funkčního využití ke stávající míře znečištění ovzduší.

Rozvojové plochy, které by samy o sobě měly výrazně negativní vliv na ovzduší, nebyly v návrhu ÚP identifikovány. U vybraných ploch však byl konstatován sekundární dopad jejich realizace na kvalitu ovzduší, obvykle v důsledku předpokladu jejich vlivu na zvýšení intenzity dopravy. Vlivy na kvalitu ovzduší jsou navíc považovány za vlivy kumulativní ve vztahu ke stávajícím realizovaným plochám a za vlivy synergické ve vztahu k možnému hlukovému působení vybraných ploch.

Předpokládané vlivy návrhu ÚP na *vodu* zahrnuje posouzení potenciálu realizovaných ploch ovlivnit stávající stav povrchových a podzemních vod, odtokových poměrů a retence v krajině.

Přírodní a krajinně-estetická složka životního prostředí byla při hodnocení předkládaného návrhu ÚP shledána jako potenciálně nejvíce kolizní, což vyplývá z charakteristiky zájmového území. U těch ploch, u kterých byl identifikován konflikt zájmů rozvoje obce a zájmů ochrany přírody bylo hodnocení obvykle doplněno o doporučení úpravy realizace těchto ploch tak, aby byl rozsah potenciálního negativního ovlivnění co nejnižší. Hodnocení přírodní a krajinně-estetické složky životního prostředí zahrnovalo posouzení návrhových ploch ve vztahu k jejich potenciálu ovlivnit stávající stav přírodních či přírodě blízkých stanovišť, stávající stav a početnost populací fauny a flóry, stav zvláště chráněných území a předmětů jejich ochrany, stav a funkčnost významných krajinných prvků, památných stromů, skladebných prvků ÚSES a vliv na krajinný ráz.

Vliv realizace návrhu ÚP Janov na *veřejné zdraví obyvatelstva* byl hodnocen na základě potenciálu návrhových ploch ovlivnit stávající imisní a akustickou situaci v obci.

Vliv na *hmotný majetek a kulturní památky* zahrnoval zejména posouzení míry vlivu uplatnění územního plánu na předměty památkové péče v obci, archeologické lokality a drobné památky místního významu.

V Tabulce 5 je souhrnnou formou znázorněno zhodnocení míry potenciálního vlivu realizace jednotlivých návrhových ploch návrhem územního plánu na životní prostředí, resp. na jeho jednotlivé složky. Veškeré střetové situace jsou posléze blíže identifikovány, popsány a zhodnoceny v následující kapitole zaměřené na podrobné vyhodnocení.

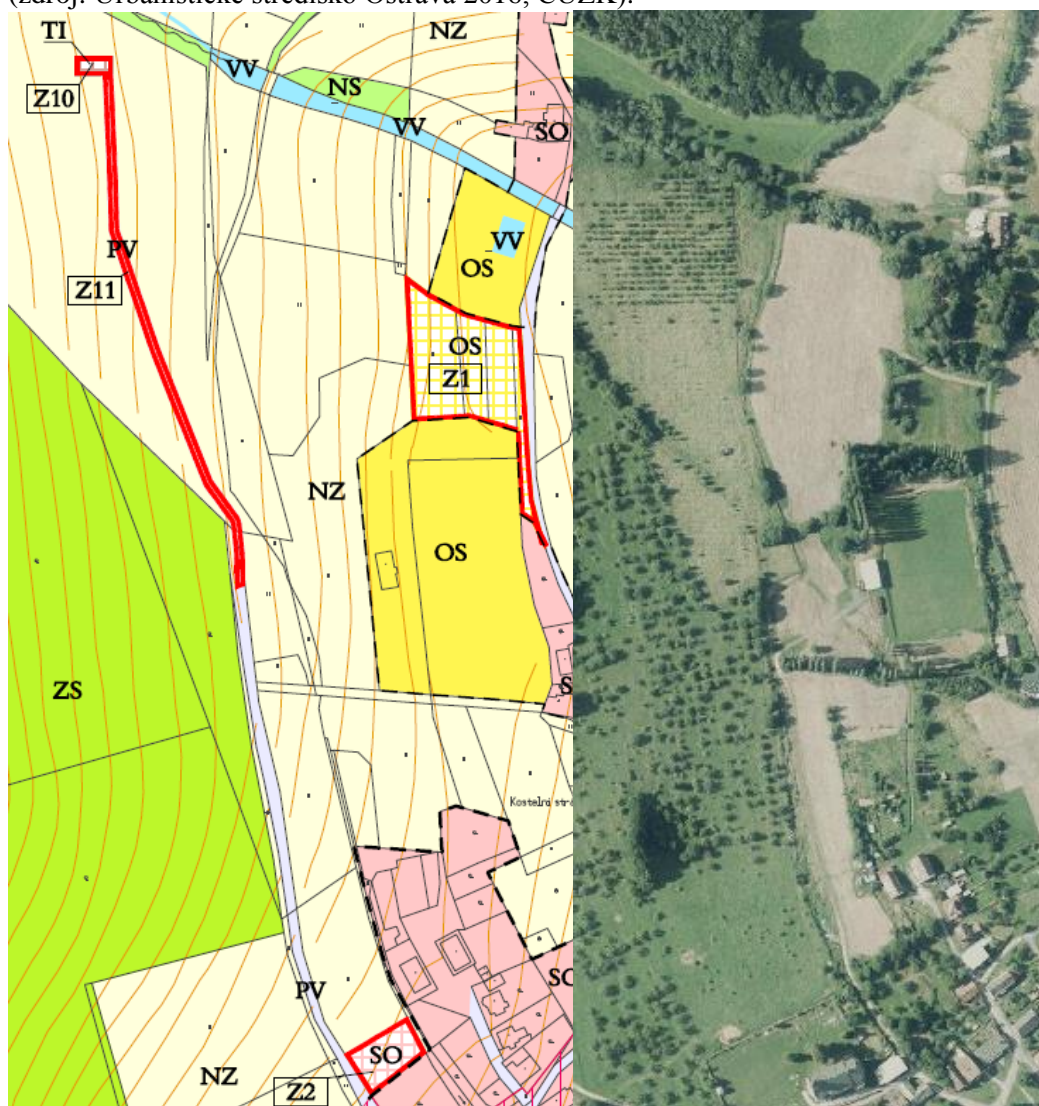
Tab. 5: Hodnocení významnosti vlivu realizace ploch návrhu ÚP Janov na složky životního prostředí.

| Kód plochy | Potenciálně ovlivnitelná složka životního prostředí | | | | | |
|------------|---|------------------------|-------------|--------------------------|-----------------------|--|
| | <i>Půda a horninové prostředí</i> | <i>Ovzduší a klima</i> | <i>Voda</i> | <i>Příroda a krajina</i> | <i>Veřejné zdraví</i> | <i>Hmotný majetek a kulturní památky</i> |
| Z1 | 0 | 0 | 0 | 0 | 0 | 0 |
| Z2 | 0 | 0 | 0 | 0 | 0 | 0 |
| Z3 | 0 | 0 | 0 | 0 | 0 | 0 |
| Z4 | 0 | 0 | 0 | 0 | 0 | 0 |
| Z5 | 0 | 0 | 0 | 0 | 0 | 0 |
| Z6 | 0 | 0 | 0 | 0 | 0 | 0 |
| Z7 | 0 | 0 | 0 | -1/0 | 0 | 0 |
| Z8 | 0 | 0 | 0 | -1/0 | 0 | 0 |
| Z9 | 0 | 0 | 0 | -1/0 | 0 | 0 |
| Z10 | 0 | 0 | 0 | 0 | 0 | 0 |
| Z11 | 0 | 0 | 0 | 0 | 0 | 0 |

Detailní část hodnocení obsahuje stručnou charakteristiku každé z návrhových ploch uvedených v návrhu ÚP Janov. Identifikovány jsou rovněž nejvýznamnější zjištěné střetové situace vyplývající z realizace návrhu územního plánu ve vztahu k některé ze složek životního prostředí. Hodnoceny jsou předpokládané vlivy jednotlivých ploch v navrženém rozsahu i vlivy vyplývající z realizace těchto ploch při zapracování doporučujících opatření.

Severovýchodní část Janova

Obr. 6: Plochy Z1, Z2, Z10, Z11 na hlavním výkresu ÚP a letecký snímek dotčeného území (zdroj: Urbanistické středisko Ostrava 2016, ČUZK).



Z1 – Sportovní areál (OS) – Plochy občanského vybavení – plochy sportovní

Z2 – Kostelní stráž (SO) – Plochy smíšené obytné

Z10 – Vodojem (TI) – plochy technické infrastruktury

Z11 – Účelová komunikace K Vodojemu (PV) – plochy veřejných prostranství

Plocha Z1 je převzata z původního ÚP a je navržena pro rozšíření sportovního areálu v prostoru mezi fotbalovým hřištěm a areálem bývalého koupaliště. Plocha Z2 je převzata z původního Úp a je navržena pro smíšenou obytnou výstavbu v bezprostřední návaznosti na

stávající rodinné domy, plocha je přístupná po stávající částečně zpevněné komunikaci. Plocha Z10 je navržena pro výstavbu nového vodojemu a plocha Z11 pro dopravní obsluhu nového vodojemu.

V místě plochy Z1 se nachází sečený luční porost (biotop X5) lemovaný vzrostlými dřevinami (biotop X12), na jižním okraji plochy je vysázena alej sloupovitých topolů (*Populus nigra var. italica*). V západním okraji plochy se nachází skupina vzrostlých dřevin (dominuje javor klen a bříza bělokorá).

V místě ploch Z2, Z10 a Z11 se nachází kulturní sečená louka (biotop X5) v případě ploch Z10 a Z11 s mladými výsadbami dřevin, jižní část plochy Z11 je vedena po stávající částečně zpevněné komunikaci (biotop X1).

Vodojem na ploše Z10 má být podzemní, nedojde tedy k ovlivnění místního krajinného rázu.

Realizace těchto ploch je z pohledu všech složek životního prostředí a veřejného zdraví akceptovatelná.

Foto 1: Pohled na plochu Z1 od jihovýchodu.



Foto 2: Pohled na plochu Z2 od jihozápadu.



Střední část Janova

Z3 – Pod rybníky (SO) – Plochy smíšené obytné

Z4 – U Obory (SO) – Plochy smíšené obytné

Plochy jsou navrženy pro smíšenou obytnou výstavbu v bezprostřední návaznosti na stávající rodinné domy a jsou přístupné po stávajících částečně zpevněných komunikacích. Plocha Z3 je převzata z původního ÚP.

V severní části plochy Z3 se nachází sečený luční porost (biotop X5) lemovaný vysázeným živým plotem ze smrku ztepilého, skládky zemin a dřevní štěpky (biotop X1), v jižní části plochy se nachází intenzivně sečený luční porost se záhonky a výsadbami okrasných rostlin, dřevníkem a několika vzrostlými břízami (biotop X1).

Na ploše Z4 se nachází kulturní sečený luční porost (biotop X5), který byl v době průzkumu posečen. V západním okraji plochy Z4 se nachází několik vzrostlých ovocných dřevin.

Realizace těchto ploch je z pohledu všech složek životního prostředí a veřejného zdraví akceptovatelná.

Obr. 7: Plochy Z3 a Z4 na hlavním výkresu ÚP a leteckém snímku (zdroj: Urbanistické středisko Ostrava 2016, ČÚZK).

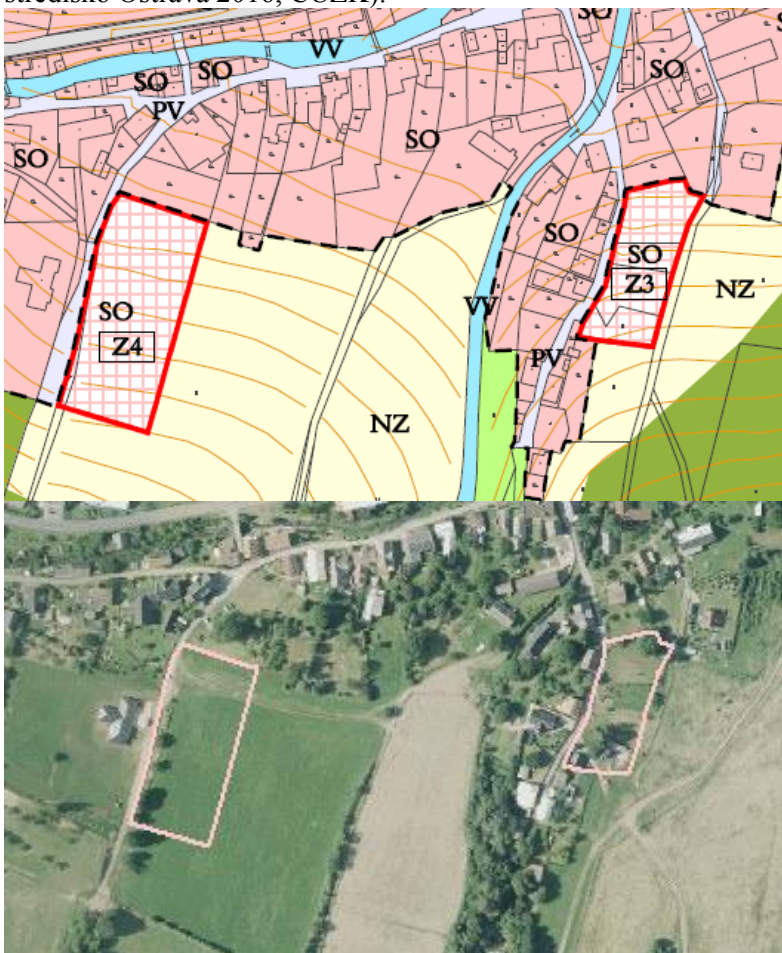


Foto 3: Pohled na severní část plochy Z3.



Foto 4: Pohled na jižní část plochy Z3.

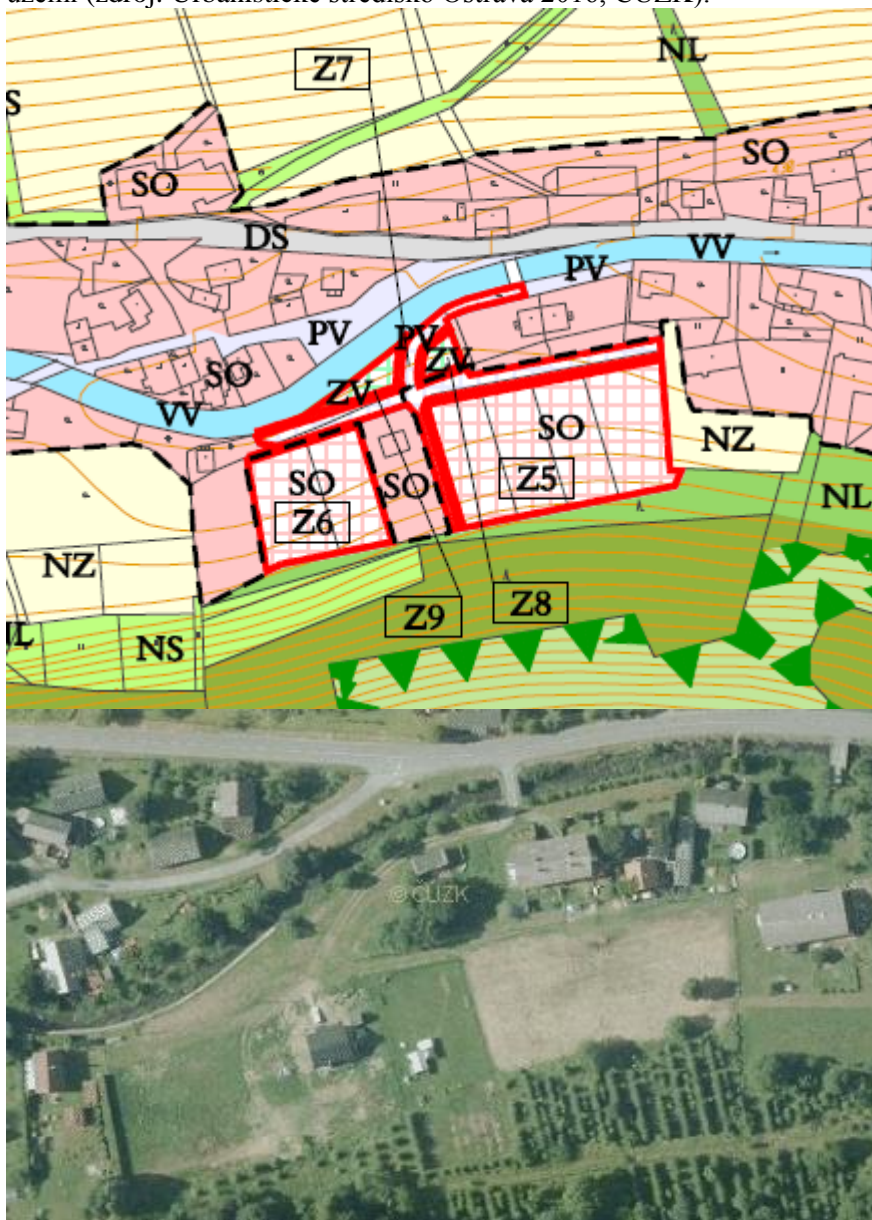


Foto 5: Pohled na luční porost na ploše Z4.



Východní část Janova

Obr. 8: Plochy Z5, Z6, Z7, Z8 a Z9 na hlavním výkresu ÚP a letecký snímek dotčeného území (zdroj: Urbanistické středisko Ostrava 2016, ČÚZK).



Z5 Za Potokem I. (SO) – Plochy smíšené obytné

Z6 Za Potokem II. (SO) – Plochy smíšené obytné

Z7 Místní komunikace Za Potokem (PV) – Plochy veřejných prostranství

Z8 Za Potokem III. (ZV) – Plochy veřejných prostranství – zeleň

Z9 Za Potokem IV. (ZV) – Plochy veřejných prostranství – zeleň

Všechny plochy jsou převzaty z původního ÚP Janov. V severozápadní části plochy Z5 se v sobě průzkumu nacházela hrubá stavba rodinného domu, v jižní části plochy směrem k lesu se nachází odrostlá výsadba smrku ztepilého, na zbývajících částech plochy se nachází kulturní sečený luční porost (biotopy X1, X5).

Plocha Z6 je využívána jako oplocena pastvina koní se skladem, v jižní části plochy směrem k lesu se nachází odrostlá výsadba smrku ztepilého.

V místě plochy Z7 se nachází stávající částečně zpevněná komunikace. Na plochách Z8 a Z9 se nachází nepravidelně sečené luční porosty (biotop X5).

Plochy Z7, Z8 a Z9 zasahují do ochranného pásma lesa. Situování objektů ve vzdálenosti do 50 m od okraje lesa je možné pouze na základě závazného stanoviska vydaného v navazujícím řízení dotčeným orgánem. Plochy Z7, Z8 a Z9 zasahují až k toku Osoblaha, která je zároveň VKP. Při realizaci ploch Z7, Z8 a Z9 je nutné vyloučit negativní zásah do VKP (vodní tok a jeho niva).

Realizace těchto ploch je z pohledu ostatních složek životního prostředí a veřejného zdraví akceptovatelná.

Foto 6: Pohled na plochu Z5 od severovýchodu.



Foto 7: Pohled na plochu Z6 od severovýchodu.



Foto 8: Pohled na plochy Z7 a Z8 od jihozápadu.



Foto 9: Pohled na plochu Z9 ze stávající komunikace.



Vzhledem k současnému stavu znalostí aktivit, jejichž umístění je možno v území očekávat, je uvedený výčet možných dopadů na životní prostředí a veřejné zdraví konečný a neočekávají se zde významnější odchylky od uvedených předpokladů. Umístování konkrétního typu záměru do krajiny bude podléhat samostatnému posouzení jejich vlivů v rámci projektové přípravy.

7 Porovnání zjištěných nebo předpokládaných kladných a záporných vlivů podle jednotlivých variant řešení a jejich zhodnocení. Srozumitelný popis použitých metod vyhodnocení včetně jejich omezení

Posuzování vlivu jednotlivých ploch a územně plánovací dokumentace jako celku bylo prováděno na základě aktuálního průzkumu v terénu a v textu průběžně citovaných odborných podkladů. Predikce vlivu koncepce na okolní prostředí byla zpracována na základě podrobné analýzy předpokládaných vlivů na jednotlivé složky životního prostředí a veřejné zdraví a expertního odhadu zpracovatelů.

Souhrnný přehled zhodnocení velikosti potenciálního vlivu realizace jednotlivých návrhových ploch územního plánu na životní prostředí a veřejné zdraví je uveden v Tabulce 5 v kap. 6.1. Veškeré střetové situace jsou posléze blíže identifikovány, popsány a zhodnoceny v kapitole 6.2 zaměřené na podrobné vyhodnocení. Z tabulky je zřejmé, že některé plochy navržené v návrhu ÚP Janov mohou mít mírně negativní vliv na životní prostředí a obyvatelstvo. U takovýchto ploch bylo hodnocení obvykle doplněno o doporučení úpravy realizace konkrétních ploch tak, aby byl rozsah potenciálního negativního ovlivnění složek životního prostředí a obyvatelstva co nejnižší.

Návrh ÚP Janov je předkládán v jedné variantě. Kromě navržené (aktivní) varianty lze definovat nulovou variantu, tedy variantu bez uplatnění nového ÚP. Město Janov nemá aktuálně platnou ÚPD, výstavba je tedy možná pouze v rámci intravilánu vymezeného k 1.1.1966, což významně omezuje rozvoj města. Návrh ÚP většinu ploch přejímá z původního ÚP, hodnocení nulové varianty je tedy pouze informativní.

Níže následuje posouzení kumulativních a synergických vlivů ÚPD, které shrnuje zjištění uvedená v přechozí kap. 6.

Sekundární vlivy realizace ÚP

Sekundární vlivy realizace ÚP se projeví zejména u záboru zemědělské půdy jako snížení retenčních schopností území, zrychlení odtoku dešťových vod a snížení vlhkosti v ovzduší. Sekundárním vlivem záboru půdy a kácení zeleně bude také narušení přirozených biotopů fauny a flóry, zvýšené riziko eroze, snížení průchodnosti krajiny, narušení organizace obhospodařování ZPF a narušení sítě polních a lesních komunikací.

Sekundárním vlivem realizace staveb pro bydlení i podnikání je mírné zvýšení intenzity cílové osobní dopravy s doprovodnými negativními vlivy na kvalitu ovzduší a hlukovou situaci.

Všechny uvedené sekundární vlivy se výrazněji projeví nikoliv u jednotlivých ploch, ale v kumulaci vlivů všech ploch, resp. při jejich postupné realizaci bude jejich účinek postupně narůstat.

Ani při realizaci všech navržených ploch se nepředpokládá natolik výrazné zhoršení kvality jednotlivých složek životního prostředí, aby předložená koncepce nemohla být realizována.

Synergické vlivy realizace ÚP

Synergické vlivy jsou vlivy, jejichž současným působením vzniká nečekaně velká reakce neodpovídající prostému součtu daných vlivů.

U předloženého návrhu ÚP může dojít k takovému synergickému působení zejména u postupného mírného zhoršení kvality ovzduší a hladiny hluku, k němuž bude postupně docházet vlivem zvýšení počtu staveb a tedy i vozidel trvale bydlících obyvatel či návštěvníků v řešeném území.

Výsledkem tohoto synergického působení může následně být vyšší narušení pobytové pohody obyvatel, než přísluší prostému působení jednotlivých vlivů, které samy o sobě budou s největší pravděpodobností podlimitní.

Přestože tyto synergické vlivy nelze zcela vyloučit, jsou zpracovatelé SEA názoru, že u předloženého ÚP se tyto vlivy sledovatelným způsobem neprojeví a nebudou mít významný negativní vliv na veřejné zdraví.

Kumulativní vlivy realizace ÚP u dalších složek životního prostředí

Kumulativní vlivy se u předloženého ÚP projeví i u dalších hodnocených složek životního prostředí, u kterých byly při hodnocení jednotlivých ploch zjištěny negativní vlivy.

Jedná se zejména o kumulativní vliv postupné zástavby území na krajinný ráz, na úbytek zemědělské půdy a na postupné zvýšení intenzity dopravy v území s doprovodným zvýšením hlukové a imisní zátěže.

Vzhledem k velikosti a struktuře sídla a výměře navrhovaných ploch se nepředpokládá, že by i s přihlédnutím ke kumulativním účinkům realizace ÚP nastaly okolnosti, které by bránily realizaci předložené koncepce jako celku.

Přechodné, střednědobé a dlouhodobé vlivy realizace ÚP

Všechny vlivy uvedené v tomto hodnocení se považují při realizaci ÚP za vlivy trvalé. Za přechodné vlivy jsou považovány pouze vlivy fáze výstavby jednotlivých objektů, tj. konkrétních staveb, které již nejsou předmětem tohoto posouzení.

V průběhu hodnocení nebyly shledány takové významné negativní vlivy, které by realizaci návrhu ÚP jako celkové koncepce bránily nebo ji výrazně omezovaly. U některých navrhovaných ploch jsou doporučeny podmínky pro realizaci, jejichž účelem je minimalizovat negativní vlivy jejich realizace. Vliv návrhu ÚP jako celkové koncepce je i při zahrnutí kumulativních vlivů dosavadních aktivit v území akceptovatelný.

8 Popis navrhovaných opatření pro předcházení, snížení nebo kompenzaci všech zjištěných nebo předpokládaných závažných záporných vlivů na životní prostředí

Při stanovování opatření pro minimalizaci a předcházení nebo kompenzaci závažných negativních vlivů je třeba konstatovat, že některá uvedená opatření nemají přímou spojitost s územním plánováním a týkají se až promítnutí navrhovaných funkčních ploch do reality. Vzhledem k tomu, že bez realizace navrhovaného ÚP v praxi k ovlivnění životního prostředí nedojde, jsou zde kromě územně plánovacích opatření uvedena i některá z takových opatření, která by mohla mít pro následnou realizaci staveb v daných plochách zásadní význam. Do navrhovaných opatření nejsou zapracovány zákonné požadavky vyplývající z obecně závazných předpisů.

Ochrana životního prostředí obecně:

- Umisťování záměrů uvedených v příloze č. 1 zákona č. 100/2001 Sb., v platném znění v navrhovaných plochách podrobit hodnocení vlivů na životní prostředí a veřejné zdraví (projektová EIA).

Ochrana půdy:

- Při povolování zástavby v návrhových plochách postupovat tak, aby byla zachována kompaktnost zemědělských ploch, jejich obslužnost, a aby bylo zamezeno vodní a větrné erozi nezpevněných pozemků nebo zvýšenému riziku negativních dopadů bořivých větrů na okrajové části lesních porostů.
- Skrývku pozemků realizovat vždy jen v nezbytném rozsahu v souladu s postupem výstavby, a to v mimoprodukčním období říjen-březen.
- Využívat veškeré kulturní vrstvy zemin pro zvýšení úrodnosti pozemků přímo v daném území nebo jeho blízkém okolí.

Ochrana povrchových a podzemních vod:

- U ploch vymezených v blízkosti vodních toků je nutné zachovat pásmo o šířce 6 m od břehové čáry zcela bez zástavby.

Stabilizace odtokových poměrů:

- Při realizaci navržené zástavby omezit zrychlení odtoku dešťových vod ze zastavěných a zpevněných ploch s použitím zasakování (je-li možná) nebo retence.

Ochrana krajinného rázu:

- V maximální možné míře přizpůsobit zástavbu ochraně místního krajinného rázu.
- Umisťování výškově nebo prostorově potenciálně významných krajinných dominant podrobit hodnocení vlivů na krajinný ráz.

Ochrana flóry, fauny, ekosystémů a ÚSES:

- Při eventálních výsadbách zeleně ve volné krajině a v navržených plochách veřejné zeleně používat autochtonní druhy a vyvarovat se výsadbám nepůvodních druhů rostlin.
- Nebudovat v území nové bariéry významně bránící migraci živočichů, případně zajistit zachování průchodnosti krajiny vytvořením náhradních migračních cest kolem nově vymezených ploch výstavby.

9 Zhodnocení způsobu zapracování cílů ochrany životního prostředí přijatých na mezinárodní nebo komunitární úrovni do politiky územního rozvoje a jejich zohlednění při výběru řešení. Zhodnocení způsobu zapracování vnitrostátních cílů ochrany životního prostředí do územně plánovací dokumentace a jejich zohlednění při výběru variant řešení

Při zpracování návrhu ÚP Janov byly zvažovány relevantní stanovené cíle přijaté na vnitrostátní a komunitární úrovni. Cíle v dostupných krajských koncepcích a další dokumentaci stejně jako požadavky platných předpisů v ochraně ovzduší, vod a půdy nebo přírody byly zpracovatelem ÚP zhodnoceny a promítly se do konečného řešení předkládaného návrhu ÚP.

Tyto cíle byly zohledněny zejména v řešení vymezení obytných ploch, řešení záboru ZPF a v požadavcích na prostupnost vyšších i místních systémů ÚSES územím.

Návrh ÚP Janov je zpracován invariantně.

10 Návrh ukazatelů pro sledování vlivu politiky územního rozvoje a územně plánovací dokumentace na životní prostředí

Návrh ukazatelů, které umožní sledovat vliv změn charakteristik dílčích složek životního prostředí vyvolaných naplňováním územního plánu, obsahuje následující přehled. Ukazatele jsou stanoveny dle vybraných potenciálně ovlivnitelných charakteristik životního prostředí (viz kapitola 4).

Pro tuto koncepci byly stanoveny následující ukazatele (a zdroj informací, na jejichž základě může být hodnocení prováděno):

- Plošné vyjádření skutečných záborů ZPF (Český statistický úřad)
- Sledování imisních koncentrací v území (ČHMÚ)
- Plnění hlukových limitů (Krajská hygienická stanice)
- Jakost povrchových vod, stav koryt vodních toků (Povodí Odry)
- Míra znečištění podzemních vod (Povodí Odry)
- Trendy v zastoupení a územním rozložení přírodních či přírodně blízkých biotopů (AOPK)
- Vývoj koeficientu ekologické stability území (výpočet z údajů ČSÚ)
- Zásahy do krajinného rázu (obec s rozšířenou působností)

11 Návrh požadavků na rozhodování ve vymezených plochách a koridorech z hlediska minimalizace negativních vlivů na životní prostředí

U navržených rozvojových ploch se zjištěnými závažnými reálnými či potenciálními negativními vlivy na životní prostředí (příp. kumulací či synergickým působením mírnějších záporných vlivů) jsou nad rámec podmínek využití uvedených ve výrokové části ÚP a nad rámec obecných podmínek uvedených v kapitole č. 8 tohoto vyhodnocení navrhována následující opatření pro předcházení, snížení nebo kompenzaci těchto vlivů.

Tab. 6: Popis opatření pro předcházení snížení nebo kompenzaci zjištěných negativních vlivů pro jednotlivé rozvojové plochy.

| Číslo plochy | Typ plochy s rozdílným způsobem využití | Podmínka realizace plochy |
|--------------|--|--|
| Z7 | PV – Plochy veřejných prostranství | Vyloučit negativní zásah do VKP (vodní tok a jeho niva). |
| Z8, Z9 | ZV – Plochy veřejných prostranství - zeleň | |

12 Netechnické shrnutí výše uvedených údajů

Hlavním cílem navrženého územního plánu je vytvoření podmínek pro budoucí rozvoj řešeného území města Janov.

Důvodem pro pořízení nového územního plánu jsou jednak požadavky města a občanů na možnost realizace záměrů, které dle platného územního plánu nejsou možné, jednak splnění povinností vyplývajících z platného stavebního zákona, § 188 odst. 1. Součástí návrhu ÚP je prověření záměrů na území města vyplývajících z nadřazených územně plánovacích dokumentací.

Předmětem návrhu ÚP Janov je vymezení 11 zastavitelných ploch, z toho osm ploch je převzatých z původního Územního plánu obce Janov.

Většina navržených zastavitelných ploch je situována v návaznosti na zastavěné území, má lokální význam a z hlediska širších vztahů v území nemá žádný vliv na okolní obce. Výjimkou v tomto ohledu jsou plochy Z10 a Z11 navržené v izolované poloze pro výstavbu nového vodojemu a přístupové komunikace pro jeho dopravní obsluhu.

Očekávaný a priori významně negativní vliv na jednotlivé složky životního prostředí nebyl konstatován u žádné z návrhových ploch, tedy žádná z ploch není v tomto stupni poznání navržena k vyřazení. Některé návrhové plochy by při realizaci v plném navrženém rozsahu, resp. při nevhodně realizovaných budoucích záměrech mohly mít mírný negativní vliv na jednotlivé složky životního prostředí. Tam, kde to bylo možné, byla navržena opatření s cílem předcházení, snížení či kompenzaci potenciálně negativních vlivů. K realizaci byly doporučeny všechny návrhové plochy.

Na základě výše uvedených důvodů konstatuje zpracovatel SEA, že předložený návrh ÚP Janov je při dodržení doporučení uvedených v tomto vyhodnocení vlivů na životní prostředí a veřejné zdraví akceptovatelný. Navržený ÚP Janov splňuje požadavky právních předpisů, požadavky na potřebnou úroveň bydlení a jeho technické zabezpečení, na rozvoj podnikání v území stejně jako požadavky ochrany životního prostředí a veřejného zdraví.

Doporučení stanoviska ke koncepci

Zpracovatel vyhodnocení koncepce (územně plánovací dokumentace) „ÚP Janov“ na základě posouzení z hlediska předpokládaných vlivů na životní prostředí a veřejné zdraví navrhuje, aby příslušný úřad vydal **souhlasné stanovisko** k posuzované územně plánovací dokumentaci.

Posuzovaná dokumentace v dostatečné míře respektuje cíle stanovené relevantními strategickými dokumenty.

Jednotlivé návrhové plochy i celý územní plán lze z hlediska vlivů na životní prostředí doporučit ke schválení za podmínky splnění opatření stanovených v kapitole 8 tohoto vyhodnocení.

V Dolanech dne 1.7.2016



.....
RNDr. Marek Banaš, Ph.D.

Držitel autorizace podle §19 zákona č. 100/2001 Sb., v platném znění (osvědčení MŽP o odborné způsobilosti ke zpracování dokumentace a posudku, č.j. 42028/ENV/14.

Seznam použitých podkladů

- AOPK ČR (2016a): Vrstva mapování biotopů. [on-line databáze; portal.nature.cz]. [cit. 2016-06-10].
- AOPK ČR (2016b): Nálezová databáze ochrany přírody. [on-line databáze; portal.nature.cz]. [cit. 2016-06-10].
- Culek M (ed.) (1996): Biogeografické členění České republiky. Enigma, Praha.
- de Molenaar J.G. (2005): Road lights and behaviour of some common mammals. Presentation at the symposium of the International Dark Sky Society Europe.
- Demek J (ed.) a kol. (1987): Hory a nížiny. Zeměpisný lexikon ČSR. Academia, Praha, 584s.
- Háková, A., Klaudivová, A., Sádlo J. (eds.) (2004): Zásady péče o nelesní biotopy v rámci soustavy Natura 2000. Planeta XII, 8/2004. MŽP ČR.
- Kubát K. et al. (eds.) (2002): Klíč ke květeně České republiky. Academia, Praha 928 s.
- Neuhäuslová Z et al. (1998): Mapa potenciální přirozené vegetace České republiky. Academia, Praha, 341 s.
- Quitt E (1971): Klimatické oblasti Československa. Studia geographica 16. Geogr. úst. ČSAV Brno.
- Urbanistické středisko Ostrava (2016): Územní plán Janov. Komplexní urbanistický návrh – textová a grafická část.
- Zákon ČNR ČR č. 114/1992 Sb., o ochraně přírody a krajiny, ve znění pozdějších předpisů.
- Zákon č. 100/2001 Sb., o posuzování vlivů na ŽP, ve znění pozdějších předpisů

Dále byly použity internetové zdroje: <http://www.natura2000.cz/>, <http://www.mzp.cz>, <http://www.cenia.cz>, <http://www.biomonitring.cz>, <http://www.nature.cz>

Přílohy

Příloha 1: Autorizační osvědčení zpracovatele

MINISTERSTVO ŽIVOTNÍHO PROSTŘEDÍ

100 10 Praha 10 - Vršovice, Vršovická 65

Vážený pan
RNDr. Marek Banaš, Ph.D.
Polívkova 15
779 00 Olomouc

Č.j.:
42028/ENV/14

Vyřizuje/telefon:
Ing. Milena Hlaváčová/267 122 993

V Praze dne:
7. 7. 2014

ROZHODNUTÍ

Ministerstvo životního prostředí jako ústřední orgán státní správy v oblasti posuzování vlivů na životní prostředí příslušný k rozhodování ve věci podle ustanovení § 21 písm. i) zákona č. 100/2001 Sb., o posuzování vlivů na životní prostředí a o změně některých souvisejících zákonů (zákon o posuzování vlivů na životní prostředí), ve znění pozdějších právních předpisů (dále jen „zákon“), vyhovuje podle ustanovení § 19 odst. 6 tohoto zákona žádosti pana RNDr. Marka Banaše, Ph.D., datum narození: 28. 7. 1976, bydliště Polívkova 15, 779 00 Olomouc (dále jen „žadatel“) ze dne 10. 6. 2014 a v souladu se zákonem č. 500/2004 Sb., správní řád, ve znění pozdějších předpisů:

I. Uděluje podle § 19 odst. 6 zákona

autorizaci ke zpracování dokumentace a posudku

Oprávnění ke zpracování dokumentů podle § 19 zákona vzniká dnem nabytí právní moci tohoto rozhodnutí.

Autorizace se v souladu s § 19 odst. 7 zákona uděluje na dobu 5 let.

II. Při zpracování dokumentů souvisejících s posuzováním vlivů na životní prostředí a veřejné zdraví (dále jen „dokumenty“) je žadatel povinen zpracovávat tyto dokumenty na základě udělené autorizace tak, aby byl naplňován účel posuzování

vlivů na životní prostředí, kterým je podle ustanovení § 1 odst. 3 zákona získat objektivní odborný podklad pro vydání rozhodnutí, popřípadě opatření podle zvláštních právních předpisů, a přispět tak k udržitelnému rozvoji společnosti.

Žadatel je dále povinen v souladu s ustanovením § 2 zákona posuzovat vlivy na veřejné zdraví a vlivy na životní prostředí, zahrnující vlivy na živočichy a rostliny, ekosystémy, půdu, horninové prostředí, vodu, ovzduší, klima a krajinu, přírodní zdroje, hmotný majetek a kulturní památky, vymezené zvláštními předpisy, a na jejich vzájemné působení a souvislosti.

Žadatel je proto povinen zejména při výkonu udělené autorizace plnit následující právní povinnosti (dále jen "povinnosti vyplývající z rozhodnutí o udělení autorizace"):

1. Držitel autorizace zpracuje dokumenty na základě všech dostupných a úplných podkladů a informací.
2. Držitel autorizace uvede v oznámení a dokumentaci správné, úplné a jednoznačné údaje o záměru a o stavu životního prostředí.
3. Držitel autorizace v oznámení a dokumentaci vyhodnotí všechny vlivy záměru objektivně, na základě nejnovějších vědeckých poznatků a své závěry řádně odůvodní.
4. Držitel autorizace v posudku vyhodnotí všechny vlivy záměru a objektivně zhodnotí správnost všech údajů uvedených v dokumentaci, a to na základě nejnovějších vědeckých poznatků a své závěry řádně odůvodní.
5. Držitel autorizace uvede v oznámení koncepcce, resp. ve vyhodnocení správné, úplné a jednoznačné údaje o koncepci a o dotčeném území.
6. Držitel autorizace vyhodnotí všechny vlivy koncepcce objektivně, na základě nejnovějších vědeckých poznatků a své závěry řádně odůvodní.
7. Držitel autorizace zajistí zpracování dalších podkladů podle zvláštních právních předpisů, jsou-li vyžadovány, nebo pokud to povaha záměru vyžaduje, a veškeré jejich výstupy následně zapracuje do zpracovávaných dokumentů.

O d ů v o d n ě n í

Žadatel požádal o udělení autorizace a splnil podmínky pro udělení autorizace v souladu s § 19 odst. 3, odst. 4 a odst. 5 zákona a v souladu s ustanoveními přílohy č. 3 vyhlášky Ministerstva životního prostředí č. 457/2001 Sb., o odborné způsobilosti a o úpravě některých dalších otázek souvisejících s posuzováním vlivů na životní prostředí.

Ukončené vysokoškolské vzdělání bylo doloženo diplomem a vysvědčením o státní závěrečné zkoušce. Vykonaná zkouška odborné způsobilosti byla doložena osvědčením (č.j.: 19017/ENV/14, datum vydání: 10. 6. 2014). Bezúhonnost byla doložena výpisem z rejstříku trestů (datum vydání: 26. 5. 2014).

Pro výkon činnosti držitele autorizace jsou v článku II. stanoveny povinnosti dle § 1 odst. 3 a dle § 2 zákona, které je nutné v zájmu naplnění účelu a smyslu posuzování vlivů na životní prostředí dodržovat. Dokumenty zpracovávané autorizovanou osobou jsou zásadními podklady v procesu posuzování vlivů na životní prostředí dle zákona a slouží jako

odborný podklad příslušnému úřadu dle § 20 zákona při formulaci závěru zjišťovacího řízení dle § 7 a § 10d zákona nebo stanoviska dle § 10 a § 10g zákona.

Pokud autorizovaná osoba při výkonu autorizované činnosti nebude dodržovat požadavky Ministerstva životního prostředí uvedené ve výroku II, dojde ze strany autorizované osoby k neplnění povinnosti vyplývající z rozhodnutí o udělení autorizace, což je při opakovaném neplnění povinnosti důvodem pro odejmutí autorizace podle ustanovení § 19 odst. 9 zákona.

Vzhledem ke skutečnosti, že předložená žádost obsahovala všechny náležitosti a byly splněny všechny podmínky pro udělení autorizace ke zpracování dokumentů, rozhodlo Ministerstvo životního prostředí tak, jak je ve výroku tohoto rozhodnutí uvedeno.

Řízení o vydání tohoto rozhodnutí podléhá ve smyslu zákona č. 634/2004 Sb., o správních poplatcích, ve znění pozdějších předpisů, správnímu poplatku ve výši 1000 Kč (položka 22 písm. b) sazebníku). Poplatek byl uhrazen formou kolkové známky.

Poučení o opravném prostředku

Proti tomuto rozhodnutí lze podat rozklad ministrovi životního prostředí, podle § 152 zákona č. 500/2004 Sb., správní řád, ve znění pozdějších předpisů, ve lhůtě do 15 dnů ode dne oznámení rozhodnutí, prostřednictvím Ministerstva životního prostředí, Vršovická 65, 100 10 Praha 10.



Ing. Jaroslava Honová
ředitelka odboru
posuzování vlivů na životní prostředí
a integrované prevence

Toto rozhodnutí obdrží:

- a) žadatel – RNDr. Marek Banaš, Ph.D. – účastník správního řízení
- b) po nabytí právní moci: orgán příslušný k evidenci – odbor posuzování vlivů na životní prostředí a integrované prevence Ministerstva životního prostředí